

令和6年度

**3年次編入学（第2次）
学生募集要項**

秋田大学医学部保健学科

医学部のアドミッション・ポリシー

◆育てる人間像

医学部では、豊かな教養に支えられた人間性と高い倫理観および学問の進歩に対応しうる柔軟な適応能力と課題探求・問題解決能力を養い、医学・健康科学に対する十分な理解のもとに、人々の健康と医療・福祉に貢献できる国際的視野を備えた使命感にあふれる人材を育成します。

●求める人物像

1. 病気に悩む人々の痛みや苦しみを理解し真摯な態度で接することができる人
2. 医療・保健・福祉の発展を目指して一生にわたり医学の研鑽にたゆみない努力を継続できる人
3. 素直で協調性に富み、周囲の人々と円滑な人間関係を築けるコミュニケーション能力を持つ人

保健学科のアドミッション・ポリシー

看護学専攻

●求める人物像

1. 看護学に関する高い関心と看護職として人々の健康や生活を支えたいという意欲を持つ人
2. 豊かな人間性と協調性を備え、高い倫理性を育てていける人
3. 十分な基礎学力を持ち、探究心を持って主体的に学習できる人

※入学までに身につけて欲しいこと

- ・高等学校等で学ぶ各科目について偏りのない知識
- ・論理的に思考する力
- ・他者に対する関心と基本的なコミュニケーション能力
- ・向上心をもって努力する姿勢

●入学者選抜の基本方針（3年次編入学試験）

看護の基礎教育を受けた人で、大学で学ぶために必要な資質を備え、さらに深い看護の知識と技能および教養を身に付けたいという学習意欲の高い人を求めます。

そのため、学力検査（専門科目）では看護に関する「知識・技能」を評価します。小論文では「思考力・判断力」「表現力」を評価します。面接では「思考力・判断力」「表現力」「関心・意欲・態度」「協調性」を評価します。

●入学者選抜方法における重点評価項目

入学者選抜方法	該当選抜区分	知識・技能	思考力・表現力・判断力		主体性を持って多様な人々と協働して学ぶ態度	
			思考力 判断力	表現力	関心・意欲・態度	協調性
個別学力検査 《専門科目》	3年次編入	○				
小論文	3年次編入		○	○		
面接	3年次編入		○	○	○	○

理学療法学専攻

●求める人物像

1. 理学療法学に対する強い関心や学習意欲を持つ人
2. 地域住民の健康増進や福祉に寄与したいとする意志と豊かな人間性を持つ人
3. グローバルな視野を持ち、科学的探究心の強い人

※入学までに身につけて欲しいこと

- ・総合的な基礎学力
- ・基本的なコミュニケーション能力
- ・科学的・論理的思考能力

●入学者選抜の基本方針（3年次編入学試験）

理学療法の基礎教育を受けた人で、大学で学ぶために必要な資質を備え、さらに深い理学療法の知識と技能および教養を身に付けたいという学習意欲の高い人を求めます。

そのため、学力検査（専門科目）では「知識・技能」を評価します。小論文では「思考力・判断力」「表現力」を評価します。面接では「思考力・判断力」「表現力」「関心・意欲・態度」「協調性」を評価します。

●入学者選抜方法における重点評価項目

入学者選抜方法	該当選抜区分	知識・技能	思考力・表現力・判断力		主体性を持って多様な人々と協働して学ぶ態度	
			思考力 判断力	表現力	関心・意欲・態度	協調性
個別学力検査 《専門科目》	3年次編入	○				
小論文	3年次編入		○	○		
面接	3年次編入		○	○	○	○

作業療法学専攻

●求める人物像

1. 作業療法学に興味・関心があり、学習意欲と論理的思考能力を持つ人
2. 国際的な視野を持ち、科学的探究心の強い人
3. 地域の抱える諸問題に関心があり、他者をよく理解し、細やかな配慮や行動・発言ができる人

※入学までに身につけて欲しいこと

- ・授業科目についての偏りのない知識
- ・対人技能として優れたコミュニケーション能力と協調性

●入学者選抜の基本方針（3年次編入学試験）

作業療法の基礎教育を受けた人で、大学で学ぶために必要な資質を備え、さらに深い作業療法の知識と技能および教養を身に付けたいという学習意欲の高い人を求めます。

そのため、学力検査では「知能・技能」、小論文では「思考力・判断力」「表現力」を評価します。面接（作業療法の基礎知識に関する試問を含む）では「知識・技能」「思考力・判断力」「表現力」「関心・意欲・態度」「協調性」を評価します。

●入学者選抜方法における重点評価項目

入学者選抜方法	該当選抜区分	知識・技能	思考力・表現力・判断力		主体性を持って多様な人々と協働して学ぶ態度	
			思考力 判断力	表現力	関心・意欲・態度	協調性
個別学力検査 (専門科目)	3年次編入	○				
小論文	3年次編入		○	○		
面接 (口頭試問含む)	3年次編入	○	○	○	○	○

令和6年度3年次編入学試験日程（第2次募集）

月	日	曜	事 項
11	13	月	 <p>出願期間 (郵送で受け付けます。窓口では受理しません。)</p>
	14	火	
	15	水	
12	16	土	入学試験 (試験場：大学院医学系研究科・医学部保健学科棟)
1	19	金	合格発表 (15時予定)
2	中旬		入学手続期間 (詳細については、令和6年2月中旬に関係書類を送付します。)

目 次

令和6年度入学試験日程

1. 募集人員	1
2. 出願資格	1
3. 出願の要件	1
4. 出願期間	1
5. 出願手続	1
6. 入学者選抜の方法	3
7. 専攻別試験実施科目等	3
8. 出題範囲, 採点・評価の観点・基準等	3
9. 配点	4
10. 試験日時及び試験場	4
11. 配慮を必要とする入学志願者の事前相談について	4
12. 合格発表	5
13. 修業年限	5
14. 入学確約書の提出	5
15. 入学手続	5
16. 欠員の補充	5
17. 受験者に対する個人成績等の開示	6
18. 卒業時に取得できる学位および資格	6

添付書類等

- ① 志願票
- ② 受験票・写真票
- ③ 検定料払込取扱票
- ④ 検定料振替払込受付証明書貼付台紙
- ⑤ 専修学校専門課程の修業年限及び課程修了に要する総授業時間数の証明書
- ⑥ 高等学校専攻科に係る大学編入学の基準を満たしていることの証明書
- ⑦ あて名票
- ⑧ 受験票送付用封筒
- ⑨ 出願書類送付用封筒

入学志願者の個人情報保護について

本学科では、提出された出願書類から志願者の個人情報を取得し、また、入学試験の実施により受験者の個人情報を取得しますが、これらの個人情報は、下記の目的で利用します。

【利用目的】

- ・入学者選抜に関する業務（統計処理などの付随する業務を含む。）に利用します。
- ・入学手続完了者にとっては、入学後の学籍管理、学習指導、学生支援関係業務及び授業料徴収業務に利用します。

1. 募集人員

医学部保健学科

看護学専攻	9名
理学療法学専攻	2名
作業療法学専攻	2名

2. 出願資格

○看護学専攻を志望する者は、次のいずれかに該当する者

- (1) 短期大学の看護系学科を卒業した者及び令和6年3月までに卒業見込みの者
- (2) 看護系専修学校の専門課程（修業年限が2年以上で、かつ課程の修了に必要な総授業時間数が1,700時間以上のものに限る。）を修了した者及び令和6年3月までに修了見込みの者（いずれも学校教育法に定める大学入学資格を有する者に限る。）
- (3) 高等学校の看護系専攻科の課程（修業年限が2年以上であることその他の文部科学大臣の定める基準を満たすものに限る。）を修了した者及び令和6年3月までに修了見込みの者（いずれも学校教育法に定める大学入学資格を有する者に限る。）

○理学療法学専攻を志望する者は、次のいずれかに該当する者

- (1) 短期大学の理学療法系学科を卒業した者及び令和6年3月までに卒業見込みの者
- (2) 理学療法系専修学校の専門課程（修業年限が2年以上で、かつ課程の修了に必要な総授業時間数が1,700時間以上のものに限る。）を修了した者及び令和6年3月までに修了見込みの者（いずれも学校教育法に定める大学入学資格を有する者に限る。）

○作業療法学専攻を志望する者は、次のいずれかに該当する者

- (1) 短期大学の作業療法系学科を卒業した者及び令和6年3月までに卒業見込みの者
- (2) 作業療法系専修学校の専門課程（修業年限が2年以上で、かつ課程の修了に必要な総授業時間数が1,700時間以上のものに限る。）を修了した者及び令和6年3月までに修了見込みの者（いずれも学校教育法に定める大学入学資格を有する者に限る。）

3. 出願の要件

○看護学専攻を志望する者は、令和2年（2020年）8月以降に受験したTOEIC L&Rのスコアが500点以上であること。

○理学療法学専攻を志望する者は、令和2年（2020年）8月以降に受験したTOEIC L&Rのスコアが580点以上であること。

○作業療法学専攻を志望する者は、令和2年（2020年）8月以降に受験したTOEIC L&Rのスコアが500点以上であること。

4. 出願期間

令和5年11月13日(月) から令和5年11月15日(水)までとします(必着)。

- ・必ず「速達簡易書留」とし、郵送期間を十分考慮して送付してください。
- ・窓口では受理しません。

5. 出願手続

(1) 出願方法

出願書類等を一括し、本要項に添付の封筒に入れて、期日までに郵送してください。

(2) 出願に必要な書類等

出 願 書 類 等	摘 要
志 願 票	本学所定の用紙に所要事項を記入してください。
受 写 験 真 票 票	本学所定の用紙に所要事項を記入し、受験票及び写真票に写真（縦4 cm × 横3 cmの大きさで、上半身、無帽、正面向きで出願前3か月以内に撮影したもの）を貼ってください。
検 定 料 検 定 料 振 替 払 込 受 付 証 明 書 貼 付 台 紙	<p>検定料は30,000円です。本学所定の払込取扱票に、志願者本人の氏名その他所要事項を記入し、原則として令和5年11月1日(水)以降、出願前までに、ゆうちょ銀行または郵便局の窓口に振り込んでください（振込手数料は負担願います）。※ATMは使用しないでください。</p> <p>振込の際に受領する「振替払込受付証明書」を台紙に貼ってください。台紙には、志願者本人の氏名を記入してください。</p> <p>出願手続完了後、既納の検定料は、いかなる理由があっても返還しません。ただし、検定料の払込後に出願しなかった場合は返還しますので、原則として令和5年11月16日（木）～11月22日（水）までの間に、秋田大学経理・調達課出納担当（018-889-2234）へ申し出願願います。</p>
成 績 証 明 書	出身学校長が作成し、厳封したもの
卒 業（見 込）証 明 書	出身学校長が作成したもの
専修学校専門課程の修業年限及び課程修了に要する総授業時間数の証明書	本学所定の用紙により出身学校長が作成したもの 〔専修学校出身者以外は不要〕
高等学校専攻科の課程が大学編入学の基準を満たしていることの証明書	本学所定の用紙により出身学校長が作成したもの 〔高等学校の看護系専攻科出身者以外は不要〕
TOEIC L&R のOfficial Score Certificate (公式認定証)	<p>原本を提出してください。コピーは認めません。</p> <p>提出可能な公式認定証は、明記されている受験年月日が令和2年（2020年）8月以降であるものとします。</p> <p>複数回受験している場合は、最もスコアが高いものを提出してください。</p> <p>（注1）TOEIC L&Rの試験については必ず公式サイト等で詳細を確認のうえ、本学科編入学試験の出願期間の提出に間に合うよう余裕を持って受験しておいてください。受験から公式認定証の発送まで1か月程度を要します。</p> <p>（注2）公式認定証は受験票に同封して返送します。</p> <p>（注3）TOEIC L&R において、IP テスト方式では公式認定証が発行されないので注意してください。</p>
受 験 票 送 付 用 封 筒	本学所定の封筒に、郵便番号、住所、氏名を記入し、定形速達料金の切手(344円分)を貼ってください。
あ て 名 票	合格通知等の連絡を受けるあて先を記入してください。

- (3) 出願書類等の提出先及び照会先
〒010-8543 秋田市本道一丁目1-1
秋田大学大学院医学系研究科・医学部学務課保健学科担当
電話番号 (018) 884-6505

- (4) 出願及び受験にあたっての注意事項
- ① 出願書類に不備がある場合は、受理しません。
 - ② 出願書類受理後は、いかなる理由があっても提出書類等の返還及び記載事項の変更は認めません。
 - ③ 出願書類に虚偽の事実があった場合には、入学後でも入学許可を取り消すことがあります。
 - ④ 受験に際しては受験票を必ず持参してください。
 - ⑤ 受験に際して課せられた試験科目は、すべて受験しなければ合格者となりません。
 - ⑥ 受験者は、試験開始時刻の20分前までに試験場に集合してください。
 - ⑦ 試験開始時刻に遅刻した場合は、試験開始時刻後10分以内の遅刻に限り受験を認めます。

6. 入学者選抜の方法

入学者の選抜方法は、学力検査、小論文、面接及び出願書類を総合して行います。

7. 専攻別試験実施科目等

専攻	科目等	学力検査	小論文	面接
		専門科目		
看護学		○	○	○
理学療法学		○	○	○
作業療法学		○	○	○

○印は、試験実施科目等を示す。

8. 出題範囲、採点・評価の観点・基準等

○看護学専攻

専門科目：基礎看護学，成人看護学，精神看護学，母性看護学，小児看護学，老年看護学，在宅看護学の全領域の中から出題します。

小論文：保健・医療・福祉に関する理解，思考力，分析能力並びに客観的に見解を論理的かつ説得力をもって文章展開する能力などを見ます。

面接：人との関係を大切に，学ぶ意欲や自らの課題を設定し取り組む積極性があるかなどを見ます。

○理学療法学専攻

専門科目：理学療法士としての適性と資質を判定するため，基本的な理学療法に関する知識，理解，判断能力を見ます。

小論文：保健・医療・福祉に関する理解，思考力，分析能力並びに客観的に見解を論理的かつ説得力をもって文章展開する能力などを見ます。

面接：人間性，協調性，創造性豊かな理学療法士としての適性，資質を有しているか，興味ある専門領域と教養を本学で学ぶ意欲があるかなどを見ます。

○作業療法学専攻

専門科目：作業療法士としての適性と資質を判定するため、基本的な作業療法に関する知識，理解，判断能力を見ます。

小論文：作業療法学に共通する基本的問題に関連したテーマについて，理解力，論理的思考力などを見ます。

面接：人間性，協調性，創造性豊かな作業療法士としての適性，資質を有しているか，興味ある専門領域と教養を本学で学ぶ意欲があるかなどを見ます（作業療法の基礎知識に関する試問を含む）。

9. 配点

科目等 専攻	専門科目	小論文	面接
看護学	100点	100点	100点
理学療法学	100点	100点	100点
作業療法学	100点	100点	100点

※面接において面接員が「不可」の判定をした場合は，合格者としません。

10. 試験日時及び試験場

(1) 試験日時

期 日	専 攻	検査科目	時 間
令和5年12月16日(土)	看護学 理学療法学 作業療法学	専門科目	9:00～10:00
		小論文	10:30～11:30
		面接	11:50～

注) 小論文終了後昼休みは設けません。昼食を持参した場合は，自身の面接開始までの間であれば面接控室でのみ昼食をとることが可能です。

(2) 試験場

秋田大学大学院医学系研究科・医学部保健学科棟（秋田市本道一丁目1-1）

11. 配慮を必要とする入学志願者の事前相談について

病気・負傷，身体障害および発達障害等の心身の機能の障害（以下，「障害等」という。）により，受験上および修学上の配慮を必要とする可能性のある入学志願者は，出願に先立ち，下記事項①～⑤を記入した文書（任意様式）に医師の診断書等を添えて，秋田大学大学院医学系研究科・医学部学務課保健学科担当に相談してください。日常生活においてごく普通に使用している補聴器，松葉杖，車椅子等を使用して受験する場合や期限後に不慮の事故等により，受験上の配慮が必要となった場合には，速やかに相談してください。

また，障害等の程度によっては，事前の準備が必要となる場合がありますので，本学への出願を迷っている場合でもあらかじめ相談いただき，進路決定等により特別措置が不要となった場合には，その旨速やかにお知らせください。

なお，事前相談の内容等が合否判定のための資料になることはありません。

- ① 志望専攻，氏名，年齢，連絡先住所，電話番号
- ② 障害等の種類及び程度
- ③ 受験上及び修学上希望する配慮の内容
- ④ 出身学校等でとられていた特別措置
- ⑤ 日常生活の状況

12. 合格発表

令和6年1月19日（金）15時（予定）

合格者本人に合格通知書及び入学手続関係書類等を送付します。

なお、大学院医学系研究科・医学部ホームページ（<https://www.med.akita-u.ac.jp/>）に合格者の受験番号を掲載します。ホームページへの掲載は、情報サービスの一環として行っておりますので、必ず合格通知書で確認してください。

また、大学構内での掲示は行いません。

（注）電話等による合否の問い合わせには、一切応じません。

13. 修業年限

修業年限は2年です。編入学時に行う既修得単位認定の結果によっては、2年を超えて在学することもあります。

14. 入学確約書の提出

合格者は、「入学確約書」を郵送により令和6年2月1日（木）17:00までに提出してください（必着）。期限までに提出しない者については、入学の意思がないものとして取り扱います。

15. 入学手続

(1) 入学手続期間

入学手続の詳細については、令和6年2月中旬に通知します。

(2) 納付金

入学料 282,000円

授業料 267,900円（前期分）

535,800円（年額）

注1) 上記納付金額は予定額であり、入学前に入学料が改定された場合には、改定時から入学希望者全員に新入学料が適用されます。また、入学時または在学中に授業料が改定された場合には、改定時から新授業料が適用されます。

注2) 入学手続完了後、納付した入学料は原則として返還しません。

注3) 入学手続完了者が、特別な事情により令和6年3月31日（日）までに入学を辞退した場合は、納付した者の申し出により所定の手続きの上、当該授業料相当額を返還します。

注4) 入学前1年以内において学資負担者が死亡するなどの理由により、入学料及び授業料の納付が著しく困難である者を対象に、入学料及び授業料の免除または徴収猶予制度があります。（詳細については、入学手続書類送付時にお知らせします。）

16. 欠員の補充

令和6年2月1日（木）において、入学確約書提出者が入学定員に満たない場合は、次のとおり追加合格による欠員補充を行うことがあります。

(1) 令和6年2月2日（金）から該当者に対して、入学志願票に記載の「本人現住所（連絡先）」へ電話で連絡・確認のうえ、通知します。

(2) 追加合格者は、本学への入学の意思の有無を、本学が指定した日時までに指定した方法で回答してください。

(3) 本学が指定した日時までに、入学の意思表示がない場合は、入学を辞退したものとして取り扱います。

(4) 本学への入学意思がある場合は、入学関係書類を送付します。

17. 受験者に対する個人成績等の開示

受験者の個人成績を次により本人に開示します。

- (1) 開示内容
得点：学力検査（小論文及び面接はA, B, C等の段階評価*）
順位等：A, B, C等のランク区分*
* 合格者（不合格者）が3名未満の場合は開示しない。
- (2) 申込期間
令和6年5月1日（水）～令和6年5月31日（金）
- (3) 申込者
受験者本人に限ります（代理人は不可）。
- (4) 申込方法
郵送により受け付けます。次の書類等を同封して申し込んでください。
・ 本学の受験票
・ 入試成績開示申込書（本人自筆）
・ 郵便番号・住所・氏名を明記し、簡易書留料金444円分の切手を貼った返信用の封筒（長形3号に限る。）
- (5) 申込先
〒010-8543 秋田市本道一丁目1-1
秋田大学大学院医学系研究科・医学部学務課保健学科担当（TEL 018-884-6505）
- (6) 開示方法
申込みからおおむね10日以内に、受験者本人あて簡易書留郵便で送付します。

【入試成績開示申込書作成例】

<p>入試成績開示申込書</p> <p style="text-align: right;">令和6年〇月〇日</p> <p>1 氏名</p> <p>2 郵便番号・住所・電話番号</p> <p>3 受験学科・専攻</p> <p>4 受験番号</p>
--

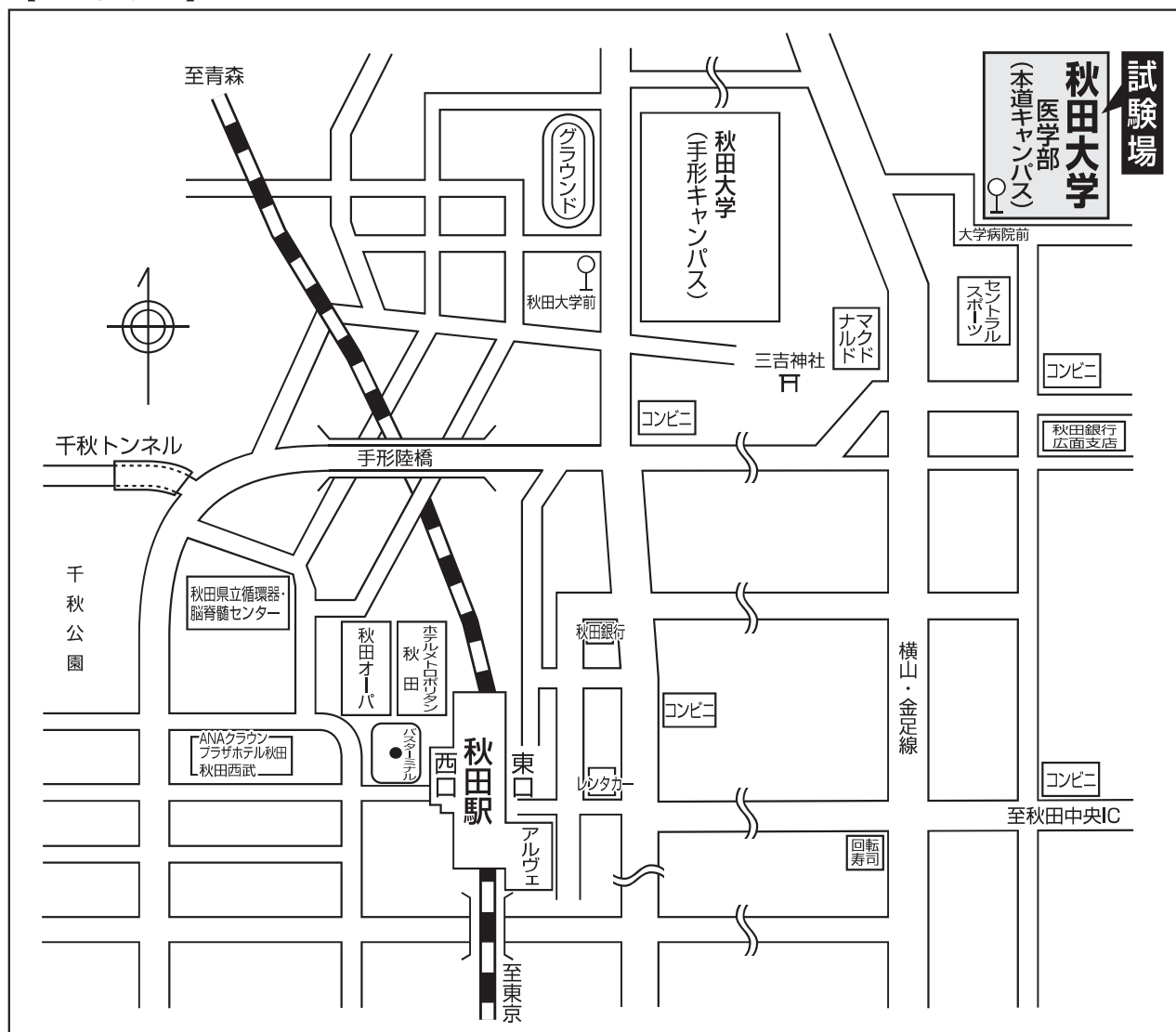
注：A4判の用紙を縦長で使用

18. 卒業時に取得できる学位および資格

専攻名	看護学	理学療法学	作業療法学
学位の名称	学士（看護学）	学士（保健学）	学士（保健学）
国家試験受験資格	保健師 選択制（人数制限あり）		

試験場の案内

【秋田試験場】



大学院医学系研究科・医学部保健学科試験場の交通案内

○バス（秋田駅から）

秋田駅	のりば	路線	下車
西口	12番	手形山大学病院線	大学病院前
	11番	赤沼線 太平線 松崎団地線	
東口	2番	赤沼線	

※各線とも大学病院前下車 徒歩約5分