



AKITA UNIVERSITY GRADUATE SCHOOL OF MEDICINE
AND FACULTY OF MEDICINE
AKITA UNIVERSITY HOSPITAL

GUIDE FOR VISITORS

2013

秋田大学

大学院医学系研究科・医学部

医学部附属病院

2013

概要

AKITA UNIVERSITY
GRADUATE SCHOOL OF MEDICINE
AND FACULTY OF MEDICINE
AKITA UNIVERSITY HOSPITAL

GUIDE FOR VISITORS

平成25年度

<http://www.med.akita-u.ac.jp/>



目次 Contents

1 沿革 / History	6
2 組織図 / Organizational Chart	12
3 職員 / Staff	14
(1) 歴代学部長等 Chronological Lists of Deans, Directors and Principals	14
(2) 名誉教授 Emeritus Professors	16
(3) 役職員等 Administration Staffs	17
(4) 職員の現員 Number of Staff	21
4 教育・研究トピックス / Educational and Research Topics	22
5 学生 / Students	25

6 解剖体数 / Number of Cadavers and Autopsies	29
7 附属図書館医学部分館 / Medical School Library	30
8 附属病院の業務概要 / Services in the University Hospital	31
(1) 病院案内図 Guide to Floors	31
(2) 診療科別病床数 Number of Beds for Each Clinical Division	32
(3) 診療科別入院及び外来患者数 Number of Inpatients and Outpatients at Each Clinical Division	33
(4) 地域別入院及び外来患者数 Distribution of Inpatients and Outpatients by Area	34
(5) 年度別1日平均患者数 Mean Number of Patients per day	35
(6) 中央検査部臨床検査件数 Number of Cases of Central Laboratory	35

(7) 手術件数及び麻酔件数 Number of Surgery and Anesthetic Cases	36
(8) 処方枚数,件数 Prescriptions and Related Data	37
(9) 分娩件数 Number of Delivery Cases	37
(10) X線撮影,CT,MRI,核医学検査及び放射線治療件数 Number of X-ray Photography, CT, MRI, Nuclear Medicine and Radiotherapy Cases	37
(11) 医療機関の承認・指定・届出等の状況 Legal Authorization of Medical Services	38

9 土地・建物 / Land and Buildings	44
(1) 敷地面積 Campus	44
(2) 建物面積 Buildings	44
10 所在地及び電話番号 / Address and Telephone	46
11 建物配置図 / Campus Map	48

秋田大学大学院医学系研究科・医学部・附属病院 全景
Aerial view of Akita University Graduate School of Medicine and Faculty of Medicine including Akita University Hospital.



医学系研究科の理念・目標

理 念

人類の健康・福祉の発展に寄与する医学・医療・生命科学の最先端研究を推進できる国際的視野を備えた優れた研究者・高度専門医療人を育成する。

医学専攻の目標

- 1.教育
医学・医療・生命科学の最先端研究を推進するための幅広い知識と研究技法を身につけ、世界へ向けて卓越した学術研究の成果を発信できる国際的視野を備えた研究者及び高度専門医療人を育成する。
- 2.研究
人類の健康・福祉の発展に寄与する医学・医療・生命科学の卓越した研究拠点を形成するとともに、現代の医学・医療を取り巻く多彩な社会的課題の解決に貢献する社会医学・医療科学の研究を推進する。

医科学専攻の目標

- 1.教育
医学・医療・生命科学の幅広い知識を身につけ、研究成果を世界に向けて発信できる国際的視野を備えた研究者を育成する。
- 2.研究
人類の健康・福祉の発展に寄与するため、医学・医療関連分野の領域横断的な諸問題の解決に貢献する研究を推進する。

保健学専攻の目標

- 1.教育
保健学に関する幅広い知識や専門領域における深い知識と優れた研究能力を有し、学習者の葛藤に共感し効果的に援助できる教育者を育成する。
また、実践の場において、自立した研究活動ができ、かつ優れたケア、指導、管理ができる高度専門職者を育成する。特に、少子・高齢化に係る諸問題を総合的に探求・解決し、地域再生への貢献ができる人材を育成する。
- 2.研究
保健学、特に看護学とリハビリテーション科学の領域で、創造性に富み学問的基盤の確立と発展に貢献する研究を推進する。

医学部の理念・目標

理 念

豊かな教養に支えられた人間性と高い倫理観及び、学問の進歩に対応しうる柔軟な適応能力と課題探求・問題解決能力を養い、医学・健康科学に対する十分な理解のもとに、人々の健康と医療・福祉に貢献できる国際的視野を備えた使命感にあふれる人材を育成する。

医学科の目標

- 1.教育
豊かな感性、高い教養、医療に関する幅広い専門知識と高度な技術を身につけ、人間に対する深い理解と愛情を持ち、医学・医療の発展のために必要な意欲と能力を持つ人材を育成する。
- 2.研究
国際的に高く評価される独創性の高い医学研究を推進し、特色ある研究拠点を形成する。
- 3.医療
特色ある先進医療を推進するとともに、地域社会において期待される医療・福祉の充実に貢献する。

保健学科の目標

- 1.教育
豊かな感性、高い教養と倫理性、医療に関する幅広い専門知識と高度な技術を身につけ、国民の健康と医療・福祉に貢献できる医療技術者、並びに教育・研究の発展に寄与できる創造性豊かな人材を育成する。
- 2.研究
教育の礎となり、健康科学に広く関わる知識と技術の発展に資する研究を目指し、社会に貢献する。

医学部附属病院の理念・目標

理 念

患者さんにとって安心できる医療環境のもとで、良質で高度な医療を適切に提供することとおして、優れた医療人の育成と医学研究の進歩のため積極的に役割を果たすとともに、地域医療・保健活動の中心としての役割を担い、さらに国際的にも貢献できるよう努める。

目 標

1. 教育病院として臨床実習・研修の充実を図り、医師のみならず全ての分野の優れた医療人を、地域の医療機関との連携を図りながら育成する。
2. 患者本位の立場に立ち、患者さんとの信頼関係のもとに医療サービスの向上を図り、患者さんに選ばれる病院を目指す。
3. 地域の保健・医療・福祉の状況を総合的に把握し、その向上のために地域医療機関と連携し、一般医療のみならず難病への医療や高度先端医療の提供に努める。
4. 地域的に問題とされる疾患や難治性疾患の病因解明や新しい診断・治療方法の開発、既存の診断・治療方法の科学性、有効性の検証等について研究し、国際レベルの、独創的研究成果をあげる。
5. 医学・医療の進展に対応して、新しい知識や技術の有用性を適切に判断できるように生涯にわたって学習を継続し、また、広く学際領域の諸科学にも関心をもつよう努力する。
6. 国際情勢にも関心を持ち、高度な医学・医療の知識や技術の導入のみならず、開発途上国に対する国際医療協力などをも含めて国際的に活躍できるよう努力する。
7. 有限な資源を有効に利用することの重要性を認識し、全職員の病院運営への意識を高め、かつ、職員の創意工夫を取り入れて効率的な管理運営ができるように努力する。
8. 診療情報を積極的に患者さんに提供し、医療提供者と患者さんが診療情報を共有することによって、両者の良好な関係を築き、より質の高い開かれた医療を目指す。
9. 自己点検・評価さらには第三者機関による評価を踏まえて、常に教育、研究、診療の向上や病院の管理運営の改善に努める。
10. 常に自分自身を向上させ、患者さんの信頼を得、明るい、やりがいのある職場の構築に努める。



附属病院第二病棟
Wing No.2 of the University Hospital

医学系研究科長・医学部長あいさつ



医学系研究科長
医学部長
Dean, Graduate School of Medicine
and Faculty of Medicine
澤田 賢一
Kenichi Sawada

秋田大学医学部は、我が国における戦後初めての医学部として創設されました。1970年のことです。立ち遅れた秋田の医療を憂いた県民が一丸となって国を動かし、開設に結び付けた、という歴史があります。この地で医療人を目指すものにとって、常に忘れてはいけない歴史です。秋田大学医学部はいわば、この地に暮らす人々の「希望」を具現化したものでした。1976年に人々の願いと期待を背負った最初の卒業生を世に送り出してから、これまでに医学科では、3,563名が卒業しています。卒業生は医師として、秋田県内はもとより全国各地で医療の最前線に立つとともに、医療界の様々な分野の指導者として活躍しています。これまで52名の卒業生が、母校の秋田大学をはじめ、全国の医学部の教授に就任して、後輩の育成にあたっているのも一例でしょう。

医学部は、医学科と保健学科から成り、本道キャンパスに、基礎医学研究棟、臨床医学研究棟、保健学科棟、医学系総合研究棟、附属病院、附属図書館医学部分館、秋田大学バイオサイエンス教育・研究センター、シミュレーション教育センターを有するメディカルセンターを形成しています。このように、臨床、教育、研究が一体となった恵まれた環境のもとで、秋田大学医学部は、優れた医療者と研究者を輩出し、国内外から高く評価されています。創設期には様々な困難もあった秋田大学医学部ですが、今は臨床と研究と教育に、しっかりとした基盤を持った医学部に成長しています。

医療は患者さんへの思いやりから成り立っています。患者さんの心と体を癒すために私たちは、医学や看護の知識を習得するとともに、私たち自身が包容力のある人間として成長しなければなりません。その「現場」で我々はまず、人としての道を極めることを目指したい。技術とともに、心と知を兼ね備えた「命の防人」として患者さんと病気の間立ちふさがります。若き仲間である皆さんがそのような力強い医療者になるための教育を、私たち、医学部の教授陣は熱意を持って支えます。医学や保健学の幅広い領域で活躍できる医療者になりましょう。医学研究に興味を抱く皆さんには、これまでのCOE(center of excellence, 卓越拠点: 優秀な頭脳と最先端の設備環境をもち世界的に評価される大学・研究機関)やグローバルCOEに採択された実績をもとに、トップレベルの研究教育を提供します。

一緒に歩みましょう。秋田の、そして日本の医療の発展のため、皆様からの暖かいご支援とご鞭撻を賜りますよう、お願い申し上げます。



医学部基礎医学研究棟
Research Building for Basic Medicine

医学部附属病院長あいさつ



病院長
Director, University Hospital
伊藤 宏
Hiroshi Ito

秋田大学医学部附属病院長の伊藤宏です。大学病院を代表してご挨拶を申し上げます。

秋田大学医学部附属病院は昭和45年の開設以来、県内唯一の特定機能病院として、良質な高度医療の提供と優れた医療人の育成、世界に発信する研究を行ってまいりました。近年では、平成19年に都道府県がん診療拠点病院に、また平成20年には肝疾患診療連携拠点病院に指定されるなど、まさに秋田県民医療の中核・拠点としての機能がますます強化されました。

さらに平成21年には念願の新病棟が完成し、診療科の臓器別・機能別再編成が終了、新生秋田大学医学部附属病院が走り出しました。現在、外来棟の再開も着々と進められています。それが完成した折には、入院患者さんや外来受診される患者さんに、安全で高度な医療を提供できるばかりでなく、患者さんが今まで以上に快適な入院生活や外来受診を受けられる環境が整備されます。

高度な医療人の養成も大学病院の重要な責務です。秋田大学は、開設以来多くのきわめて優秀で人間性のあふれた医療人を育成し、世に輩出してまいりました。本院は医療人育成の分野でも全国に誇るべき成果をこれまでも上げてきましたが、今回特記すべきことは、昨年3月にシミュレーション教育センターが稼働を始めたことです。本センターは秋田県からのご支援のもとに建設されたもので、東北地方最大級の規模を誇り、各種シミュレータをもちいた臨床研修を行うことが可能です。そのほかにも、全国の大学と連携した臨床研修プログラムなども充実していますので、今後さらに高度な技術と知識を兼ね備えた全人的にも優れた医療人が、本院から巣立ち、秋田県内の地域医療をはじめ全国で活躍していくこととなります。

秋田大学医学部附属病院はソフト・ハード両面においてますます充実し、今後も秋田県民のための良質で高度な医療の提供、優れた医療人の養成、そして世界に誇れる最先端の研究を推し進めてまいります。



医学部附属病院
University Hospital



1 沿革 History



1945	昭和20年4月 April	秋田県立女子医学専門学校設置 Akita Prefectural Women's Medical College was established.
1947	昭和22年4月 April	校舎全焼 The college buildings were totally destroyed by fire.
	11月 November	学校及び附属病院廃止 The College and the College Hospital were abolished. 秋田県立病院設置 Akita Prefectural Hospital was established.
1954	昭和29年7月 July	秋田県立中央病院と改称 The Hospital was renamed Akita Prefectural Central Hospital.
1969	昭和44年1月 January	昭和44年度予算(案)に本学医学部創設準備費計上 A budget for establishing Akita University School of Medicine was earmarked.
1970	昭和45年4月 April	秋田大学に医学部設置 Akita University School of Medicine was established. 医学科学生入学定員80名 Enrollment limit of undergraduate students:80 医学部設置に伴い県立中央病院は代用附属病院となる Akita Prefectural Central Hospital was used as University Hospital. 解剖学第一,生化学,内科学第一,外科学第一,小児科学及び産科婦人科学の6講座開設 Six Departments (Anatomy I, Biochemistry, Internal Medicine I, Surgery I, Pediatrics, and Obstetrics and Gynecology) were established.
	1971	昭和46年4月 April
	11月 November	基礎医学研究棟,実習棟,講義棟,研究機器センター,附属図書館医学部分館,福利厚生施設及び体育館等竣工 Buildings were completed for the research of basic medicine, laboratory, lecture theaters and Central Research Laboratory, Medical School Library, student welfare facilities, and gymnasium.
1972	昭和47年4月 April	病理学第二,生理学第二,内科学第二,外科学第二,眼科学及び耳鼻咽喉科学の6講座開設(基礎医学11講座,臨床医学8講座 計19講座) Six Departments (Pathology II, Physiology II, Internal Medicine II, Surgery II, Ophthalmology, and Oto-Rhino-Laryngology) were established. (A total of 19 departments comprising 11 departments for basic medicine and 8 departments for clinical medicine)
	5月 May	内科を第一内科と第二内科に,外科を第一外科と第二外科に分離(計14診療科) The Division of Internal Medicine was separated into two independent subdivisions (Internal Medicine I and II) and the Division of Surgery was separated into two subdivisions (Surgery I and II). (14 clinical divisions in total)

1973	昭和48年4月 April	公衆衛生学,法医学,精神科学,整形外科,麻酔学及び放射線医学の6講座開設(基礎医学13講座,臨床医学12講座 計25講座) Six Departments (Public Health, Forensic Medicine, Psychiatry, Orthopedic Surgery, Anesthesiology and Radiology) were established. (A total of 25 departments comprising 13 departments for basic medicine, and 12 departments for clinical medicine) 皮膚泌尿器科を皮膚科と泌尿器科に分離(計15診療科) The Division of Dermatology and Urology was separated into two independent divisions of Dermatology and Urology. (15 clinical divisions in total)
	11月 November	臨床医学本館,臨床講義棟竣工 The main clinical building and lecture building were completed.
1974	昭和49年4月 April	皮膚科学及び泌尿器科学講座開設(基礎医学13講座,臨床医学14講座 計27講座)予定全講座の開設終了 Departments of Dermatology and Urology were established. (A total of 27 departments comprising 13 departments for basic medicine and 14 departments for clinical medicine)
1975	昭和50年4月 April	内科学第三講座増設(臨床医学15講座 計28講座) The 3rd Department of Internal Medicine was established. (15 departments for clinical medicine and 28 departments in total) 秋田赤十字,市立秋田総合,由利組合総合の3病院を本学の協力病院に指定 Akita Red Cross Hospital, Akita Municipal General Hospital and Yurikumiai General Hospital were appointed affiliated hospitals to the University Hospital.
	1976	昭和51年3月 March
	4月 April	大学院設置,医学研究科学生入学定員56名 Graduate School of Medicine was established with the enrollment limit of graduate students 56.
	8月 August	新病院(鉄筋コンクリート8階建,地下1階)竣工 The new hospital building (8 floors one basement) was completed.
	9月 September	新病院移転,診療開始 The new hospital opened.
	10月 October	第三内科増設(計16診療科) Division of Internal Medicine III was established. (16 clinical divisions in total)
	12月 December	看護婦宿舎(鉄筋コンクリート6階建)竣工 Nurses' Dormitory was built. (6 floors)
1977	昭和52年2月 February	動物実験施設竣工 Animal Facilities for Experimental Medicine was built.
	10月 October	中央材料部増設(計3中央診療施設) Central Supplying Division was established. (3 central clinical facilities in total)
1978	昭和53年3月 March	附属看護学校及びRI施設竣工 School of Nursing and Radioisotope Research Center were established.
	4月 April	脳神経外科学講座増設(臨床医学16講座 計29講座) Department of Neurosurgery was established. (16 departments for clinical medicine and 29 departments in total) 医学科学生入学定員100名に増員 Enrollment limit of medical undergraduate students was increased to 100.
	10月 October	脳神経外科増設(計17診療科) Division of Neurosurgery was established. (17 clinical divisions in total)



1979	昭和54年4月 April	生化学第二講座増設(基礎医学14講座 計30講座) The 2nd Department of Biochemistry was established. (14 departments for basic medicine and 30 departments in total)
	10月 October	中央放射線部増設(計4中央診療施設) Central Radiology Division was established. (4 central clinical facilities in total)
1980	昭和55年3月 March	医学研究科第1期生修了4名 The first graduation ceremony of the Graduate School.
	4月 April	病院事務部が3課制(総務課,管理課,医事課)となる The administrative department of the University Hospital was reorganized with 3 divisions (General Affairs, Administration, and Medical Affairs).
1981	昭和56年4月 April	附属動物実験施設が附属教育研究施設となる Animal Facilities for Experimental Medicine became an educational and research institution attached to the Medical School. 集中治療部増設(計5中央診療施設) Intensive Care Unit was established. (5 central clinical facilities in total)
	昭和57年4月 April	附属実験実習機器センターが附属教育研究施設となる The Central Research Laboratory became an educational and reserch institution attached to the Medical School.
1982	昭和59年4月 April	心臓血管外科増設(計18診療科) Division of Cardio-Vascular Surgery was established. (18 clinical divisions in total) 医学部及び附属病院事務部を統合し,医学部事務部(総務課,管理課,学務課,医事課)に改組 Administrative Offices in the Medical School and the University Hospital were unified into a new Administration Department of the Medical School (comprising General Affairs Division, Administration Division, Educational Affairs Division and Medical Affairs Division).
	昭和61年1月 January	管理棟竣工 Completion of the Administration Building.
1986	4月 April	救急部増設(計6中央診療施設) Division of Emergency Medicine was established. (6 central clinical facilities in total)
	昭和62年5月 May	臨床検査医学講座増設(臨床医学17講座 計31講座) Department of Laboratory Medicine was established. (17 departments for clinical medicine and 31 departments in total)
1987	平成元年10月 October	白求恩医科大学・中国医科大学と姉妹校締結 Agreements for academic and student exchange and cooperation were concluded with Norman Bethune University of Medical Sciences and China Medical University.
	1991	平成3年3月 March
1991	4月 April	心臓血管外科学講座増設(臨床医学18講座 計32講座)及び輸血部増設(計7中央診療施設) Department of Cardio-Vascular Surgery was established (18 departments for clinical medicine and 32 departments in total) and Division of Blood Transfusion was established. (7 central clinical facilities in total)
	1992	平成4年3月(31日) March
1994	平成6年1月 January	附属病院が特定機能病院の承認 The University Hospital was authorized as a Special Functioning Hospital.
	6月 June	救急医学講座増設(臨床医学19講座 計33講座)及び老年科増設(計19診療科) Department of Emergency and Critical Care Medicine was established (19 departments for clinical medicine and 33 departments in total) and Division of Geriatrics was established. (19 clinical divisions in total)

1995	平成7年11月 November	中国卫生部北京医院と学术交流協定締結 Agreements for academic exchange were concluded with Beijing Hospital, Ministry of Health, People's Republic of China.
	1996	平成8年1月 January
1996	5月 May	小児外科増設(計20診療科) Department of Pediatric Surgery was established. (20 clinical divisions in total)
	1998	平成10年4月 April
1999	平成11年3月 March	納骨堂竣工 Completion of the Charnel House.
	2000	平成12年2月 February
2001	平成13年4月 April	医療情報部増設(計9中央診療施設) Division of Clinical Information was established. (9 central clinical facilities in total)
	2002	平成14年4月 April
2002	10月 October	医療技術短期大学部を改組し,保健学科設置 College of Allied Medical Science was reorganized into School of Health Sciences. 保健学科学学生入学定員106名 Enrollment limit of Health Sciences undergraduate students : 106
	2003	平成15年4月 April
2003		血液浄化療法部増設(計10中央診療施設) Division of Blood Purification was established. (10 central clinical facilities in total)
	2004	平成16年4月 April



2005 平成17年5月 附属病院がISO9001:2000を取得
 May The University Hospital received ISO 9001:2000 certification in accordance with guidelines set by the International Organization for Standardization.
 6月 華中科技大学同済医学院と学術友好交流協定締結
 June Agreements for academic exchange were concluded with Tongji Medical College of Huazhong University of Science and Technology.

2006 平成18年3月 医学系研究棟竣工
 March Completion of the Medical Research Building.

2007 平成19年1月 附属病院が都道府県がん診療連携拠点病院に指定
 January The University Hospital received government recognition as a national affiliated cancer treatment facility.
 4月 大学院医学研究科を大学院医学系研究科に改組し,医科学専攻(修士課程)及び保健学専攻(修士課程),並びに医学専攻(博士課程)を設置
 April In addition to Doctor Course in Medicine, Master Course of Medical Science and Master's Program in Health Sciences were established in Graduate School of Medicine.
 10月 内科学講座に臨床腫瘍学分野増設
 October Department of Clinical Oncology was established.

2008 平成20年2月 カリアリ大学と学術友好交流協定締結
 February Agreements for academic exchange were concluded with the University of Cagliari.
 10月 秋田県からの寄附を受け,総合地域医療推進学講座(寄附講座)を設置(平成20年10月1日～平成25年3月31日)
 October Endowed Department of Community Medicine and Primary Care Development was established.(Akita Prefecture)
 アステラス製薬株式会社,中外製薬株式会社,日本化薬株式会社,扶桑薬品工業株式会社,有限会社大沢商事からの寄附を受け,腎置換医療学講座(寄附講座)を設置(平成20年10月8日～平成25年10月7日)
 Endowed Department of Renal Replacement Therapeutic Science was established.(Astellas Pharma Inc, Chugai Pharmaceutical CO., LTD, Nippon Kayaku Co.,Ltd., Fuso Pharmaceutical Industries.LTD, Osawa Shouji)

2009 平成21年4月 大学院医学系研究科を部局化(医学専攻4系37講座,保健学専攻6講座)
 April As a result of the shift to the chair system of the Graduate School of Medicine, four divisions and 37 departments were reorganized in Doctoral Course in Medicine, and six departments were reorganized in Doctoral Course in Health Sciences.
 大学院医学系研究科に保健学専攻(博士後期課程)を設置
 A Doctoral Course in Health Sciences was established in the Graduate School of Medicine.
 医学教育部設置
 The Medical School faculty was established.
 医学系研究科に執行役会議を設置し,副研究科長(副学部長)制を導入
 Faculty Executive Board was established in the Graduate School of Medicine Three Deputy Deans were appointed.
 医学部事務部を医学系研究科・医学部事務部に改組
 The Administration Departments of the Graduate School of Medicine and Faculty of Medicine was reorganized.
 医療安全管理部,感染制御部,栄養管理部,リハビリテーション科,緩和ケアセンター増設
 Division of Medical Security and Patient Safety, Division of Infection Control and Prevention, Division of Nutrition Management, Rehabilitation Medicine, Palliative Care Center were established.
 9月 附属病院第二病棟竣工
 September Completion of the Wing No.2 of the University Hospital.
 11月 肝疾患相談センター増設
 November Liver Disease Consultation Center was established.

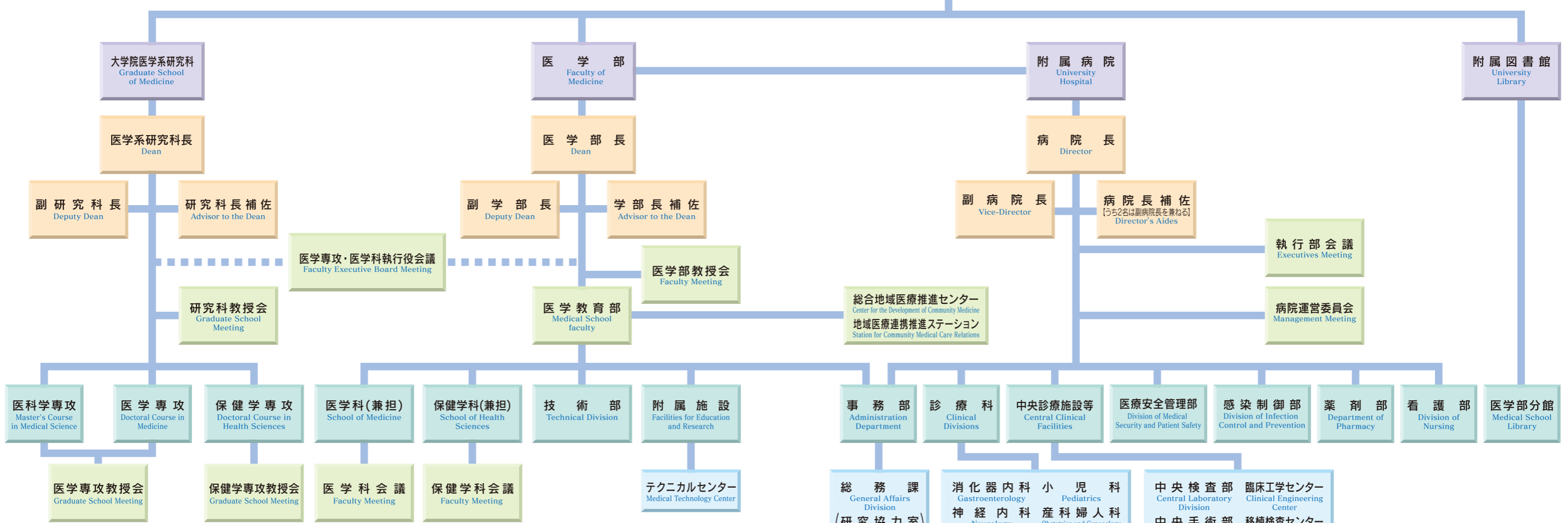
2010 平成22年4月 株式会社三和化学研究所からの寄附を受け,病態代謝栄養学講座(寄附講座)を設置(平成22年4月1日～平成25年3月31日)
 April Endowed Department of Metabolism and Clinical Nutrition Science was established. (Sanwa Kagaku Kenkyusho CO.,LTD)
 腫瘍内科,救急科増設
 Clinical Oncology, Emergency Medicine were established.
 医学科学生入学定員122名に増員
 Enrollment limit of medical undergraduate students was increased to 122.
 基礎医学研究棟改修工事竣工
 Renovation to the Research Building for Basic Medicine was completed.
 7月 秋田県からの寄附を受け,地域医療連携学講座(寄附講座)を設置(平成22年7月1日～平成26年3月31日)
 July Endowed Department of Community Medical Care Relations was established. (Akita Prefecture)

2011 平成23年4月 医学科学生入学定員125名に増員
 April Enrollment limit of medical undergraduate students was increased to 125.
 地域医療政策学講座を設置
 Department of Health Care Policy was established.
 リール第2大学医学部と学術友好交流協定締結
 Agreements for academic exchange were concluded with the Faculty of Medicine of Lille 2 University.

2012 平成24年1月 秋田大学医学部附属病院シミュレーション教育センター竣工
 January Completion of the Akita University Hospital Medical Simulation Center.
 10月 地域がん包括医療学講座を設置
 October Department of Comprehensive Cancer Control was established.

2013 平成25年4月 医学情報学・国際交流学講座を医学教育学講座に名称変更
 April Department of Medical Education was established.
 医師総合支援センター増設
 Medical Doctor Support Center was established.
 腎疾患先端医療センター増設
 Center of Advanced Treatment for Kidney Disease was established.
 総合地域医療推進学講座(寄附講座)期間延長(平成20年10月1日～平成30年3月31日)
 Endowed Department of Community Medicine and Primary Care Development was extended.
 病態代謝栄養学講座(寄附講座)期間延長(平成22年4月1日～平成27年3月31日)
 Endowed Department of Metabolism and Clinical Nutrition Science was extended.
 7月 感染・免疫アレルギー・病態検査学講座を総合診療・検査診断学講座に名称変更
 July Department of General Medical Practice and Laboratory Diagnostic Medicine was established.
 医療情報学講座を設置
 Department of Medical Informatics was established.

秋田大学 Akita University



医学専攻 (Doctoral Course in Medicine)	
系 (Division)	講座名 (Department)
病態制御医学系 (Bioregulatory Medicine)	形態解析学・器官構造学,細胞生物学,細胞生理学,器官病態学,分子機能学・代謝機能学,生体防御学,内分泌・代謝・老年内科学,総合診療・検査診断学,麻酔・蘇生・疼痛管理学,放射線医学,眼科学,精神科学,微生物学,救急・集中治療医学 Department of Anatomy, Department of Cell Biology and Morphology, Department of Cell Physiology, Department of Cellular and Organ Pathology, Department of Biochemistry and Metabolic Science, Department of Immunology, Department of Endocrinology, Diabetes and Geriatric Medicine, Department of General Medical Practice and Laboratory Diagnostic Medicine, Department of Anesthesia and Intensive Care Medicine, Department of Radiology, Department of Ophthalmology, Department of Neuropsychiatry, Department of Medical Biology, Department of Emergency and Critical Care Medicine
腫瘍制御医学系 (Oncoregulatory Medicine)	分子生化学,分子病態学・腫瘍病態学,消化器内科学・神経内科学,血液・腎臓・膠原病内科学,消化器外科学,呼吸器・乳腺内分泌外科学,腎泌尿器科学,臨床腫瘍学,地域がん包括医療学 Department of Molecular Medicine and Biochemistry, Department of Molecular Pathology and Tumor Pathology, Department of Gastroenterology and Neurology, Department of Hematology, Nephrology, and Rheumatology, Department of Gastroenterological Surgery, Department of Chest, Breast and Endocrinology Surgery, Department of Urology, Department of Clinical Oncology, Department of Comprehensive Cancer Control.
機能展開医学系 (Organ Function-Oriented Medicine)	器官・統合生理学,心臓血管外科学,整形外科,皮膚科学・形成外科学,耳鼻咽喉科・頭頸部外科学,脳神経外科学,循環器内科学・呼吸器内科学,情報制御学・実験治療学,小児科学,産婦人科学,小児外科学 Department of Neurophysiology, Department of Cardiovascular Surgery, Department of Orthopedic Surgery, Department of Dermatology and Plastic Surgery, Department of Otorhinolaryngology- Head and Neck Surgery, Department of Neurosurgery, Department of Cardiovascular and Respiratory Medicine, Department of Biological Informatics and Experimental Therapeutics, Department of Pediatrics, Department of Obstetrics and Gynecology, Department of Pediatric Surgery
社会環境医学系 (Public Health and Environmental Medicine)	法医学,環境保健学,公衆衛生学,医学教育学,地域医療政策学,医療情報学 Department of Forensic Sciences, Department of Environmental Health Sciences, Department of Public Health, Department of Medical Education, Department of Health Care Policy, Department of Medical Informatics.

保健学専攻 (Doctoral Course in Health Sciences)	
講座名 (Department)	
基礎看護学 (Basic Nursing)	
臨床看護学 (Clinical Nursing)	
母子看護学 (Maternity Child Nursing)	
地域・老年看護学 (Community and Elderly Nursing)	
理学療法学 (Physical Therapy)	
作業療法学 (Occupational Therapy)	

医学部 (Faculty of Medicine)	
講座名 (Department)	
総合地域医療推進学講座 (H20.10.1~H30.3.31) (Community Medicine and Primary Care Development)	
地域医療連携学講座 (H22.7.1~H26.3.31) (Community Medical Care Relations)	
腎置換医療学講座 (H20.10.8~H25.10.7) (Renal Replacement Therapeutic Science)	
病態代謝栄養学講座 (H22.4.1~H27.3.31) (Metabolism and Clinical Nutrition Science)	

総務課 (General Affairs Division)	消化器内科 (Gastroenterology)	小児科 (Pediatrics)	中央検査部 (Central Laboratory Division)	臨床工学センター (Clinical Engineering Center)
(研究協力室) (Cooperative Research office)	神経内科 (Neurology)	産科婦人科 (Obstetrics and Gynecology)	中央手術部 (Central Operating Division)	移植検査センター (Center of Histocompatibility and Immunogenetics)
企画管理課 (Planning-Administration Division)	循環器内科 (Cardiovascular Medicine)	精神科 (Psychiatry)	中央放射線部 (Central Radiology Division)	卒後臨床研修センター (Center of Post Graduate Clinical Training)
(病院整備計画室) (Hospital Improvement Project office)	呼吸器内科 (Respiratory Medicine)	整形外科 (Orthopedic Surgery)	中央材料部 (Central Supplying Division)	医師キャリア形成支援センター (Career Development Center)
調達課 (Supply Division)	血液内科 (Hematology)	皮膚科 (Dermatology)	集中治療部 (Intensive Care Unit)	内視鏡・超音波センター (Endoscopy and Ultrasonography Center)
(施設管理室) (Administration office)	腎臓内科 (Nephrology)	泌尿器科 (Urology)	救急部 (Division of Emergency Medicine)	遺伝子医療部 (Division of Genetic Counselling)
学務課 (Educational Affairs Division)	リウマチ内科 (Rheumatology)	眼科 (Ophthalmology)	輸血部 (Division of Blood Transfusion)	腫瘍情報センター (Center for Cancer Registry and Information Services)
医事課 (Medical Affairs Division)	糖尿病・内分泌内科 (Diabetes and Endocrinology)	耳鼻咽喉科 (Otorhinolaryngology)	リハビリテーション部 (Division of Rehabilitation)	相談支援センター (Consultation Support Center)
(医療サービス室) (Medical Service office)	老年内科 (Geriatric Medicine)	放射線診断科 (Diagnostic Radiology)	医療情報部 (Division of Medical Informatics)	化学療法部 (Division of Cancer Chemotherapy)
	消化器外科 (Gastroenterological Surgery)	放射線治療科 (Radiation Oncology)	血液浄化療法部 (Division of Blood Purification)	緩和ケアセンター (Palliative Care Center)
	呼吸器外科 (Chest Surgery)	麻酔科 (Anesthesiology)	中央病歴部 (Division of Medical Records)	心療センター (Psychosomatic Division)
	食道外科 (Esophageal Surgery)	リハビリテーション科 (Rehabilitation Medicine)	周産母子センター (Delivery Center)	肝疾患相談センター (Liver Disease Consultation Center)
	乳腺・内分泌外科 (Breast and Endocrinology Surgery)	腫瘍内科 (Clinical Oncology)	病理部 (Division of Clinical Pathology)	栄養管理部 (Division of Nutrition Management)
	心臓血管外科 (Cardio-Vascular Surgery)	救急科 (Emergency Medicine)	総合診療部 (General Clinical Division)	医師総合支援センター (Medical Doctor Support Center)
	脳神経外科 (Neurosurgery)	歯科口腔外科 (Dentistry and Oral Surgery)	治験管理センター (Pharmaceutical Management Center)	腎疾患先端医療センター (Center of Advanced Treatment for Kidney Disease)
	小児外科 (Pediatric Surgery)			

1 歴代学部長等

Chronological Lists of Deans, Directors and Principals

(ア) 医学系研究科長

Dean, Graduate School of Medicine

氏名	Name	在任期間	Term of Office
本橋 豊	Yutaka Motohashi	平成21. 4. 1 ~ 平成24. 3.31	April 1, 2009 ~ March 31, 2012
澤田 賢一	Kenichi Sawada	平成24. 4. 1 ~	April 1, 2012 ~

※平成21年度から大学院医学系研究科の部局化による。

(イ) 医学部長

Deans, School of Medicine

氏名	Name	在任期間	Term of Office
九嶋 勝司	Katsuji Kushima	昭和45. 4. 1 ~ 昭和51. 2.22	April 1, 1970 ~ February 22, 1976
中井 健五	Kengo Nakai	昭和51. 2.23 ~ 昭和55. 2.22	February 23, 1976 ~ February 22, 1980
渡部 美種	Yoshitane Watabe	昭和55. 2.23 ~ 昭和61. 2.22	February 23, 1980 ~ February 22, 1986
加美山 茂利	Shigetoshi Kamiyama	昭和61. 2.23 ~ 平成 2. 2.22	February 23, 1986 ~ February 22, 1990
綿貫 勤	Tsutomu Watanuki	平成 2. 2.23 ~ 平成 6. 2.22	February 23, 1990 ~ February 22, 1994
小川 哲朗	Tetsuro Ogawa	平成 6. 2.23 ~ 平成 8. 2.22	February 23, 1994 ~ February 22, 1996
正宗 研	Osamu Masamune	平成 8. 2.23 ~ 平成10. 2.22	February 23, 1996 ~ February 22, 1998
三浦 亮	Akira Miura	平成10. 2.23 ~ 平成13. 2.22	February 23, 1998 ~ February 22, 2001
飯島 俊彦	Toshihiko Iijima	平成13. 2.23 ~ 平成19. 3.31	February 23, 2001 ~ March 31, 2007
本橋 豊	Yutaka Motohashi	平成19. 4. 1 ~ 平成24. 3.31	April 1, 2007 ~ March 31, 2012
澤田 賢一	Kenichi Sawada	平成24. 4. 1 ~	April 1, 2012 ~

(ウ) 附属病院長

Directors, University Hospital

氏名	Name	在任期間	Term of Office
前多 豊吉	Toyokichi Maeta	昭和46. 4. 1 ~ 昭和51. 4. 1	April 1, 1971 ~ April 1, 1976
浦山 晃	Akira Urayama	昭和51. 4. 2 ~ 昭和55. 4. 1	April 2, 1976 ~ April 1, 1980
増田 久之	Hisayuki Masuda	昭和55. 4. 2 ~ 昭和56. 8. 9	April 2, 1980 ~ August 9, 1981
金澤 知博	Tomohiro Kanazawa	昭和56. 8.10 ~ 昭和60. 8. 9	August 10, 1981 ~ August 9, 1985
眞木 正博	Masahiro Maki	昭和60. 8.10 ~ 平成元. 8. 9	August 10, 1985 ~ August 9, 1989
加藤 敏郎	Toshio Kato	平成元. 8.10 ~ 平成 3. 8. 9	August 10, 1989 ~ August 9, 1991
阿保 七三郎	Shichisaburo Abo	平成 3. 8.10 ~ 平成 7. 8. 9	August 10, 1991 ~ August 9, 1995
小山 研二	Kenji Koyama	平成 7. 8.10 ~ 平成 9. 8. 9	August 10, 1995 ~ August 9, 1997
佐藤 光三	Kozo Sato	平成 9. 8.10 ~ 平成13. 3.31	August 10, 1997 ~ March 31, 2001
櫻木 章三	Shozo Sakuragi	平成13. 4. 1 ~ 平成15. 3.31	April 1, 2001 ~ March 31, 2003
加藤 哲夫	Tetsuo Kato	平成15. 4. 1 ~ 平成19. 3.31	April 1, 2003 ~ March 31, 2007
溝井 和夫	Kazuo Mizoi	平成19. 4. 1 ~ 平成22. 3.31	April 1, 2007 ~ March 31, 2010
茆原 順一	Junichi Chihara	平成22. 4. 1 ~ 平成24. 5.15	April 1, 2010 ~ May 15, 2012
<small>(事務取扱)</small> 澤田 賢一	Kenichi Sawada	平成24. 5.16 ~ 平成24. 6.30	May 16, 2012 ~ June 30, 2012
伊藤 宏	Hiroshi Ito	平成24. 7. 1 ~	July 1, 2012 ~

2 名誉教授

Emeritus Professors

氏名 Name	在職中担当講座 Specialty	称号授与年月日 Date of Awarding
所 沢 剛 Takeshi Shozawa	病理学第二講座 PathologyII	平成 3. 1. 1 January 1, 1991
奥 原 英 二 Eiji Okuhara	生化学第一講座 Biochemistry I	平成 4. 4. 1 April 1, 1992
須 藤 恒 久 Tsunehisa Suto	微生物学講座 Microbiology	平成 4. 4. 1 April 1, 1992
眞 木 正 博 Masahiro Maki	産科婦人科学講座 Obstetrics and Gynecology	平成 4. 4. 1 April 1, 1992
綿 貫 勤 Tutomu Watanuki	病理学第一講座 Pathology I	平成 6. 4. 1 April 1, 1994
滝 澤 行 雄 Yukio Takizawa	公衆衛生学講座 Public Health	平成 7. 4. 1 April 1, 1995
阿 保 七 三 郎 Shichisaburo Abo	外科学第二講座 SurgeryII	平成 8. 4. 1 April 1, 1996
小 川 哲 朗 Tetsuro Ogawa	生理学第一講座 Biochemistry I	平成 9. 4. 1 April 1, 1997
阿 部 忠 昭 Tadaaki Abe	心臓血管外科学講座 Cardio-Vascular Surgery	平成10. 4. 1 April 1, 1998
戸 川 清 Kiyoshi Togawa	耳鼻咽喉科学講座 Oto-Rhino-Laryngology	平成10. 4. 1 April 1, 1998
菱 川 泰 夫 Yasuo Hishikawa	精神科学講座 Psychiatry	平成10. 4. 1 April 1, 1998
正 宗 研 Osamu Masamune	内科学第一講座 Internal Medicine I	平成10. 4. 1 April 1, 1998
田 島 陽 太 郎 Youtaro Tashima	生化学第二講座 BiochemistryII	平成13. 4. 1 April 1, 2001
佐 藤 光 三 Kozo Sato	整形外科科学講座 Orthopedic Surgery	平成13. 4. 1 April 1, 2001
吉 村 堅 太 郎 Kentaro Yoshimura	寄生虫学講座 Parasitology	平成14. 4. 1 April 1, 2002
三 浦 傅 Mamoru Miura	内科学第二講座 Internal MedicineII	平成15. 4. 1 April 1, 2003
加 藤 哲 郎 Tetsuro Kato	泌尿器科学講座 Urology	平成15. 4. 1 April 1, 2003
櫻 木 章 三 Shozo Sakuragi	眼科学講座 Ophthalmology	平成15. 4. 1 April 1, 2003

氏名 Name	在職中担当講座 Specialty	称号授与年月日 Date of Awarding
中 込 治 Osamu Nakagomi	社会環境医学講座 Social Medicine	平成15. 5. 1 May 1, 2003
佐 藤 暢 雄 Nobuo Sato	社会環境医学講座 Social Medicine	平成17. 4. 1 April 1, 2005
伊 藤 正 毅 Seiki Ito	内科学講座 Internal Medicine	平成17.10. 1 October 1, 2005
飯 島 俊 彦 Toshihiko Iijima	機能制御医学講座 Physiology and Pharmacology	平成19. 4. 1 April 1, 2007
河 村 鴻 允 Koin Kawamura	機能制御医学講座 Physiology and Pharmacology	平成19. 4. 1 April 1, 2007
加 藤 哲 夫 Tetsuo Kato	外科学講座 Surgery	平成19. 4. 1 April 1, 2007
高 田 五 郎 Goro Takada	生殖発達医学講座 Reproductive and Developmental Medicine	平成19. 4. 1 April 1, 2007
吉 崎 克 明 Katsuaki Yoshizaki	基礎看護学講座 Basic Nursing	平成20. 4. 1 April 1, 2008
渡 會 二 郎 Jiro Watarai	統合医学講座 Integrated Medicine	平成21. 4. 1 April 1, 2009
鈴 木 敏 夫 Toshio Suzuki	薬 劑 部 Pharmacy	平成21. 4. 1 April 1, 2009
稲 場 齊 Hitoshi Inaba	基礎理学療法学講座 Basic Physical Therapy	平成21. 4. 1 April 1, 2009
増 田 弘 毅 Hirotake Masuda	器官病態学講座 Cellular and Organ Pathology	平成22. 4. 1 April 1, 2010
田 中 俊 誠 Toshinobu Tanaka	産婦人科学講座 Obstetrics and Gynecology	平成22. 4. 1 April 1, 2010
吉 岡 尚 文 Naofumi Yoshioka	社会環境医学講座 Social Medicine	平成24. 4. 1 April 1, 2012
榎 本 克 彦 katsuhiko Enomoto	分子病態学・腫瘍病態学講座 Department of Molecular Pathology and Tumor Pathology	平成25. 4. 1 April 1, 2013
中 村 彰 Akira Nakamura	医科学情報学・国際交流学講座 Department of Medical Information Science and Global Issues in Medicine	平成25. 4. 1 April 1, 2013
水 沼 秀 夫 Hideo Mizunuma	基礎看護学講座 Basic Nursing	平成25. 4. 1 April 1, 2013

3 役職員等

Administration Staffs

平成25年7月現在 As of July, 2013

医学系研究科長・医学部長 Dean, Graduate School of Medicine and Faculty of Medicine	澤 田 賢 一 Kenichi Sawada	副研究科長(副学部長)(医学専攻担当) Deputy Dean, Graduate School of Medicine and Faculty of Medicine (Doctoral Course in Medicine)	杉 山 俊 博 Toshihiro Sugiyama
附属病院長 Director, University Hospital	伊 藤 宏 Hiroshi Ito	副研究科長(副学部長)(保健学専攻長)(保健学科長) Deputy Dean, Graduate School of Medicine and Faculty of Medicine (Director, Doctoral Course in Health Sciences), (Director, School of Health Sciences)	大 友 和 夫 Kazuo Otomo
附属図書館医学部分館長 Director, Medical School Library	田 中 正 光 Masamitsu Tanaka	研究科長補佐(医学専攻担当) Advisor to the Dean (Doctoral Course in Medicine)	佐々木 雄 彦 Takehiko Sasaki
テクニカルセンター長 Director, Medical Technology Center	澤 田 賢 一 Kenichi Sawada	研究科長補佐(保健学専攻担当) Advisor to the Dean (Doctoral Course in Health Sciences)	石 井 範 子 Noriko Ishii
副研究科長(副学部長)(医学専攻担当) Deputy Dean, Graduate School of Medicine and Faculty of Medicine (Doctoral Course in Medicine)	清 水 徹 男 Tetsuo Shimizu		

役職員・医学専攻・医学科執行役員会議

Faculty Executive Board Meeting

研究科長,医学専攻長,医学部長,執行役員会議議長 Dean, Graduate School of Medicine and Faculty of Medicine, Chief Executive Officer	澤 田 賢 一 Kenichi Sawada	倫理担当執行役(医学系研究科・医学部倫理委員会委員長) Executive Officer (Ethical Affairs)	寺 田 幸 弘 Yukihiko Terada
副学長,附属病院長 Vice President, Director, University Hospital	伊 藤 宏 Hiroshi Ito	入試担当執行役(医学専攻・医学科入試委員長) Executive Officer (Admission Affairs)	尾 野 恭 一 Kyoichi Ono
副学長 Vice President	山 本 文 雄 Fumio Yamamoto	教育研究評議会評議員 Councillor of Educational and Research Council	尾 野 恭 一 Kyoichi Ono
副研究科長,財務担当執行役(医学専攻・医学科予算委員長) Deputy Dean, Executive Officer (Finance & Accounting)	清 水 徹 男 Tetsuo Shimizu	広報担当執行役(医学専攻・医学科広報委員長) Executive Officer (Public Relations)	眞 鍋 求 Motomu Manabe
副研究科長,総務企画担当執行役(医学専攻・医学科管理委員長) Deputy Dean, Executive Officer (Planning & Development)	杉 山 俊 博 Toshihiro Sugiyama	地域医療担当執行役(医学専攻・医学科地域医療検討委員長) Executive Officer (Regional Medical Affairs)	羽 瀧 友 則 Tomonori Habuchi
研究科長補佐(医学系研究科・医学部学術研究委員会委員長) Advisor to the Dean, Executive Officer (Academic Research)	佐々木 雄 彦 Takehiko Sasaki	国際交流担当執行役(医学専攻・医学科国際交流委員長) Executive Officer (International Exchange)	石 井 聡 Satoshi Ishii
学務担当執行役(医学専攻・医学科学務委員長) Executive Officer (Academic Affairs)	美 作 宗 太 郎 Sotaro Mimasaka	事 務 部 長 Executive Officer (Director, Administration Department)	小 玉 功 Isao Kodama
評価担当執行役(医学専攻・医学科評価委員長) Executive Officer (Quality Assessment Affairs)	妹 尾 春 樹 Haruki Senoo		

役職員・附属病院執行部会議

Executives Meeting

病 院 院 長 Director, University Hospital	伊 藤 宏 Hiroshi Ito	病 院 院 長 補 佐 University Hospital Director's Aide	西 川 俊 昭 Toshiaki Nishikawa
副 病 院 院 長 Vice-Director, University Hospital	山 本 文 雄 Fumio Yamamoto	病 院 院 長 補 佐 University Hospital Director's Aide	眞 鍋 求 Motomu Manabe
副 病 院 院 長 Vice-Director, University Hospital	羽 瀧 友 則 Tomonori Habuchi	病 院 院 長 補 佐 University Hospital Director's Aide	柴 田 浩 行 Hiroyuki Shibata
副 病 院 院 長 Vice-Director, University Hospital	高 島 幹 子 Mikiko Takashima	病 院 院 長 補 佐 University Hospital Director's Aide	近 藤 克 幸 Katsuyuki Kondo
病 院 院 長 補 佐 University Hospital Director's Aide	多 治 見 公 高 Kimitaka Tajimi	病 院 院 長 補 佐 University Hospital Director's Aide	小 玉 功 Isao Kodama



大学院医学系研究科・医学専攻

Graduate School of Medicine Doctoral Course in Medicine

系 Division	講座 Department	教授 Professor
病態制御 医学系 Bioregulatory Medicine	形態解析学・器官構造学 Department of Anatomy	阿部 寛 Hiroshi Abe
	細胞生物学 Department of Cell Biology and Morphology	妹尾春樹 Haruki Senoo
	細胞生理学 Department of Cell Physiology	尾野恭一 Kyoichi Ono
	器官病態学 Department of Cellular and Organ Pathology	後藤明輝 Akiteru Goto
	分子機能学・代謝機能学 Department of Biochemistry and Metabolic Science	杉山俊博 Toshihiro Sugiyama
	生体防衛学 Department of Immunology	石井 聡 Satoshi Ishii
	内分泌・代謝・老年内科学 Department of Endocrinology, Diabetes and Geriatric Medicine	山田祐一郎 Yuichiro Yamada
	総合診療・検査診断学 Department of Infection, Allergy, Clinical Immunology and Laboratory Medicine	
	麻酔・蘇生・疼痛管理学 Department of Anesthesia and Intensive Care Medicine	西川俊昭 Toshiaki Nishikawa
	放射線医学 Department of Radiology	橋本 学 Manabu Hashimoto
	眼科学 Department of Ophthalmology	吉富健志 Takeshi Yoshitomi
	精神科学 Department of Neuropsychiatry	清水徹男 Tetsuo Shimizu
	微生物学 Department of Medical Biology	佐々木雄彦 Takehiko Sasaki
	救急・集中治療医学 Department of Emergency and Critical Care Medicine	多治見公高 Kimitaka Tajimi
腫瘍制御 医学系 Oncoregulatory Medicine	分子生化学 Department of Molecular Medicine and Biochemistry	田中正光 Masamitsu Tanaka
	分子病態学・腫瘍病態学 Department of Molecular Pathology and Tumor Pathology	大森泰文 Yasufumi Omori
	消化器内科学・神経内科学 Department of Gastroenterology and Neurology	大西洋英 Hirohide Onishi
	血液・腎臓・膠原病内科学 Department of Hematology, Nephrology, and Rheumatology	澤田賢一 Kenichi Sawada
	消化器外科学 Department of Gastroenterological Surgery	山本雄造 Yuzo Yamamoto
	呼吸器・乳腺内分泌外科学 Department of Chest, Breast and Endocrinologic Surgery	南谷佳弘 Yoshihiro Minamiya
	腎泌尿器科学 Department of Urology	羽瀧友則 Tomonori Habuchi
	臨床腫瘍学 Department of Clinical Oncology	柴田浩行 Hiroyuki Shibata
	地域がん包括医療学 Department of Comprehensive Cancer Control	(特任教授) 本山 悟 Satoru Motoyama

系 Division	講座 Department	教授 Professor	
機能展開 医学系 Organ Function- Oriented Medicine	器官・統合生理学 Department of Neurophysiology	河谷正仁 Masahito Kawatani	
	心臓血管外科学 Department of Cardiovascular Surgery	山本文雄 Fumio Yamamoto	
	整形外科 Department of Orthopedic Surgery	島田洋一 Yoichi Shimada	
	皮膚科学・形成外科学 Department of Dermatology and Plastic Surgery	眞鍋 求 Motomu Manabe	
	耳鼻咽喉科・頭頸部外科学 Department of Otorhinolaryngology-Head and Neck Surgery	石川和夫 Kazuo Ishikawa	
	脳神経外科学 Department of Neurosurgery	溝井和夫 Kazuo Mizoi	
	循環器内科学・呼吸器内科学 Department of Cardiovascular and Respiratory Medicine	伊藤 宏 Hiroshi Ito	
	情報制御学・実験治療学 Department of Biological Informatics and Experimental Therapeutics	今井由美子 Yumiko Imai	
	小児科学 Department of Pediatrics	高橋 勉 Tsutomu Takahashi	
	産婦人科学 Department of Obstetrics and Gynecology	寺田幸弘 Yukihiro Terada	
	小児外科学 Department of Pediatric Surgery		
	社会環境 医学系 Public Health and Environmental Medicine	法医学 Department of Forensic Sciences	美作宗太郎 Sotaro Mimasaka
		環境保健学 Department of Environmental Health Sciences	村田勝敬 Katsuyuki Murata
		公衆衛生学 Department of Public Health	
医学教育学 Department of Medical Education		長谷川仁志 Hitoshi Hasegawa	
地域医療政策学 Department of Health Care Policy		井上裕司 Yuji Inoue	
医療情報学 Department of Medical Informatics		近藤克幸 Katsuyuki Kondo	

大学院医学系研究科・保健学専攻

Graduate School of Medicine Doctoral Course in Health Sciences

講座 Departments	教授 Professor
基礎看護学講座 Department of Basic Nursing	石井範子 Noriko Ishii
	佐々木 真紀子 Makiko Sasaki
臨床看護学講座 Department of Clinical Nursing	浅沼義博 Yoshihiro Asanuma
	伊藤登茂子 Tomoko Ito
	米山奈奈子 Nanako Yoneyama
母子看護学講座 Department of Maternity Child Nursing	兒玉英也 Hideya Kodama
	平元 泉 Izumi Hiramoto
	篠原ひとみ Hitomi Shinohara
	鈴木圭子 Keiko Suzuki
地域・老年看護学講座 Department of Community and Elderly Nursing	中村順子 Yoriko Nakamura

講座 Departments	教授 Professor
理学療法学講座 Department of Physical Therapy	塩谷隆信 Takanobu Shioya
	岡田恭司 Kyoji Okada
	工藤俊輔 Syunsuke Kudo
作業療法学講座 Department of Occupational Therapy	進藤伸一 Shinichi Shindo
	大友和夫 Kazuo Otomo
	新山喜嗣 Yoshitsugu Niiyama
	湯浅孝男 Takao Yuasa
	石川隆志 Takashi Ishikawa

医学部

Faculty of Medicine

医学教育部 Medical School faculty	責任者 Person in charge	医学部長 Dean	澤田賢一 Kenichi Sawada
	主 幹		美作宗太郎 Sotaro Mimasaka
寄附講座 Endowed Departments	総合地域医療推進学講座 (H20.10.1~H30.3.31) Community Medicine and Primary Care Development	寄附講座教員等 Endowed Chair Researchers	1人
	地域医療連携学講座 (H22.7.1~H26.3.31) Community Medical Care Relations	寄附講座教員等 Endowed Chair Researchers	12人
	腎置換医療学講座 (H20.10.8~H25.10.7) Renal Replacement Therapeutic Science	寄附講座教授 Endowed Chair Professor	佐藤 滋 Shigeru Sato
	病態代謝栄養学講座 (H22.4.1~H27.3.31) Metabolism and Clinical Nutrition Science	寄附講座准教授 Endowed Chair Associate Professor	月山克史 Katsushi Tsukiyama



保健学科棟
Building for Health Sciences



診療科 Clinical Divisions

消化器内科 Gastroenterology	科長(兼)教授 Director Professor	大西洋英 Hirohide Onishi
神経内科 Neurology	科長(兼)教授 Director Professor	大西洋英 Hirohide Onishi
循環器内科 Cardiovascular Medicine	科長(兼)教授 Director Professor	伊藤 宏 Hiroshi Ito
呼吸器内科 Respiratory Medicine	科長(兼)教授 Director Professor	伊藤 宏 Hiroshi Ito
血液内科 Hematology	科長(兼)教授 Director Professor	澤田賢一 Kenichi Sawada
腎臓内科 Nephrology	科長(兼)教授 Director Professor	澤田賢一 Kenichi Sawada
リウマチ内科 Rheumatology	科長(兼)教授 Director Professor	澤田賢一 Kenichi Sawada
糖尿病・内分泌内科 Diabetes and Endocrinology	科長(兼)教授 Director Professor	山田祐一郎 Yuichiro Yamada
老年内科 Geriatric Medicine	科長(兼)教授 Director Professor	山田祐一郎 Yuichiro Yamada
消化器外科 Gastroenterological Surgery	科長(兼)教授 Director Professor	山本雄造 Yuzo Yamamoto
呼吸器外科 Chest Surgery	科長(兼)教授 Director Professor	南谷佳弘 Yoshihiro Minamiya
食道外科 Esophageal Surgery	科長(兼)教授 Director Professor	南谷佳弘 Yoshihiro Minamiya
乳腺・内分泌外科 Breast and Endocrinologic Surgery	科長(兼)教授 Director Professor	南谷佳弘 Yoshihiro Minamiya
心臓血管外科 Cardio-Vascular Surgery	科長(兼)教授 Director Professor	山本文雄 Fumio Yamamoto
脳神経外科 Neurosurgery	科長(兼)教授 Director Professor	溝井和夫 Kazuo Mizoi
小児外科 Pediatric Surgery	科長(兼)准教授 Director Associate Professor	吉野裕顕 Hiroaki Yoshino
小児科 Pediatrics	科長(兼)教授 Director Professor	高橋 勉 Tsutomu Takahashi
産科婦人科 Obstetrics and Gynecology	科長(兼)教授 Director Professor	寺田幸弘 Yukihiko Terada
精神科 Psychiatry	科長(兼)教授 Director Professor	清水徹男 Tetsuo Shimizu
整形外科 Orthopedic Surgery	科長(兼)教授 Director Professor	島田洋一 Yoichi Shimada
皮膚科 Dermatology	科長(兼)教授 Director Professor	眞鍋 求 Motomu Manabe
泌尿器科 Urology	科長(兼)教授 Director Professor	羽瀧友則 Tomonori Habuchi
眼科 Ophthalmology	科長(兼)教授 Director Professor	吉富健志 Takeshi Yoshitomi
耳鼻咽喉科 Otorhinolaryngology	科長(兼)教授 Director Professor	石川和夫 Kazuo Ishikawa
放射線診断科 Diagnostic Radiology	科長(兼)教授 Director Professor	橋本 学 Manabu Hashimoto
放射線治療科 Radiation Oncology	科長(兼)教授 Director Professor	橋本 学 Manabu Hashimoto
麻酔科 Anesthesiology	科長(兼)教授 Director Professor	西川俊昭 Toshiaki Nishikawa
リハビリテーション科 Rehabilitation Medicine	科長(兼)教授 Director Professor	島田洋一 Yoichi Shimada
腫瘍内科 Clinical Oncology	科長(兼)教授 Director Professor	柴田浩行 Hiroyuki Shibata
救急科 Emergency Medicine	科長(兼)教授 Director Professor	多治見公高 Kimitaka Tajimi
歯科口腔外科 Dentistry and Oral Surgery	科長(兼)准教授 Director Associate Professor	福田雅幸 Masayuki Fukuda

中央診療施設等 Central Clinical Facilities

中央検査部 Central Laboratory Division	部長(兼)准教授 Director Associate Professor	廣川 誠 Makoto Hirokawa
中央手術部 Central Operating Division	部長(兼)教授 Director Professor	西川俊昭 Toshiaki Nishikawa
中央放射線部 Central Radiology Division	部長(兼)教授 Director Professor	橋本 学 Manabu Hashimoto
中央材料部 Central Supplying Division	部長(兼)教授 Director Professor	西川俊昭 Toshiaki Nishikawa
集中治療部 Intensive Care Unit	部長(兼)教授 Director Professor	多治見公高 Kimitaka Tajimi
救急部 Division of Emergency Medicine	部長(兼)教授 Director Professor	多治見公高 Kimitaka Tajimi
輸血部 Division of Blood Transfusion	部長(兼)教授 Director Professor	高橋 勉 Tsutomu Takahashi
リハビリテーション部 Division of Rehabilitation	部長(兼)教授 Director Professor	島田洋一 Yoichi Shimada
医療情報部 Division of Medical Informatics	部長(兼)教授 Director Professor	近藤克幸 Katsuyuki Kondo
血液浄化療法部 Division of Blood Purification	部長(兼)教授 Director Professor	羽瀧友則 Tomonori Habuchi
中央病歴部 Division of Medical Records	部長(兼)教授 Director Professor	近藤克幸 Katsuyuki Kondo
周産母子センター Delivery Center	センター長(兼)教授 Director Professor	寺田幸弘 Yukihiko Terada
病理部 Division of Clinical Pathology	部長(兼)教授 Director Professor	後藤明輝 Akiteru Goto
総合診療部 General Clinical Division	部長(兼)講師 Director Lecturer	高橋直人 Naoto Takahashi
治験管理センター Pharmaceutical Management Center	センター長(兼)教授 Director Professor	寺田幸弘 Yukihiko Terada
臨床工学センター Clinical Engineering Center	センター長(兼)教授 Director Professor	多治見公高 Kimitaka Tajimi
移植検査センター Center of Histocompatibility and Immunogenetics	センター長(兼)教授 Director Professor	高橋 勉 Tsutomu Takahashi
卒後臨床研修センター Center of Post-Graduate Clinical Training	センター長(兼)教授 Director Professor	羽瀧友則 Tomonori Habuchi
医師キャリア形成支援センター Career Development Center	センター長(兼)教授 Director Professor	羽瀧友則 Tomonori Habuchi
内視鏡・超音波センター Endoscopy and Ultrasonography Center	センター長(兼)教授 Director Professor	大西洋英 Hirohide Onishi
遺伝子医療部 Division of Genetic Counselling	部長(兼)教授 Director Professor	高橋 勉 Tsutomu Takahashi
腫瘍情報センター Center for Cancer Registry and Information Services	センター長(兼)准教授 Director Associate Professor	廣川 誠 Makoto Hirokawa
相談支援センター化 Consultation Support Center	センター長(兼)准教授 Director Associate Professor	神林 崇 Takashi Kanbayashi
学療法部 Division of Cancer Chemotherapy	部長(兼)教授 Director Professor	柴田浩行 Hiroyuki Shibata
緩和ケアセンター Palliative Care Center	センター長(兼)准教授 Director Associate Professor	安藤秀明 Ando Hideaki
心療センター Psychosomatic Division	センター長(兼)講師 Director Lecturer	増田 豊 Yutaka Masuda
肝疾患相談センター Liver Disease Consultation Center	センター長(兼)准教授 Director Associate Professor	後藤 隆 Takashi Goto
栄養管理部 Division of Nutrition Management	部長(兼)教授 Director Professor	山田祐一郎 Yuichiro Yamada
医師総合支援センター Medical Doctor Support Center	センター長(兼)教授 Director Professor	羽瀧友則 Tomonori Habuchi
腎疾患先端医療センター Center of Advanced Treatment for Kidney Disease	センター長(兼)教授 Director Professor	伊藤 宏 Hiroshi Ito

※発令上の職名を掲載。

医療安全管理部 Division of Medical Security and Patient Safety

部長(兼)教授 Director Professor	多治見公高 Kimitaka Tajimi
副部長(兼)准教授 Vice-Director Associate Professor	小坂俊光 Toshimitsu Kosaka

薬剤部 Department of Pharmacy

部長(兼)教授 Director Professor	三浦昌朋 Masatomo Miura
副薬剤部長(兼)講師 Vice-Director Lecturer	新岡丈典 Takenori Nioka
副薬剤部長 Vice-Director	佐々木克也 Katsuya Sasaki

看護部 Division of Nursing

部長 Director	高島幹子 Mikiko Takashima
副部長 Vice-Director	藤田テツ子 Tetsuko Fujita
副部長 Vice-Director	白川秀子 Hideko Shirakawa
副部長 Vice-Director	大塚悦子 Etsuko Otsuka
副部長 Vice-Director	鈴木節子 Setsuko Suzuki

感染制御部 Division of Infection Control and Prevention

部長(兼)教授 Director Professor	柴田浩行 Hiroyuki Shibata
副部長(兼)助教 Vice-Director Research Associate	竹田正秀 Masahide Takeda

事務部 Administration Department

部長 Director	小玉 功 Isao Kodama
総務課長 Head of General Affairs Division	中野公雄 Kimio Nakano
企画管理課長 Head of Planning-Administration Division	阿部幸治 Koji Abe
調達課長 Head of Supplying Division	石川洋一 Yoichi Ishikawa
学務課長 Head of Educational Affairs Division	小松一幸 Kazuyuki Komatsu
医事課長 Head of Medical Affairs Division	針金誠悦 Seietsu Harigane

4 職員の現員 Number of Staff

平成25年5月1日現在 As of May 1, 2013

区分 Classification	医学系研究科 Graduate School of Medicine		医学部 Faculty of Medicine	附属病院 University Hospital
	医学専攻 Doctoral Course in Medicine	保健学専攻 Doctoral Course in Health Sciences		
教育系職員	教授 Professor	35人(1)	18人	<1> 2人
	准教授 Associate Professor	29	8	<1> 8
	講師 Lecturer	10	4	<1> 28 (3)
	助教 Research Associate	48 (3)	20	1 <7> 51 (1)
小計 Sub Total	122 (4)	50	1 ※<10>	89 ※(4)
医療系職員(看護師等を除く)	0		0	99
医療系職員(看護師等)	0		0	616
事務系職員 Administration Officer			116	
合計 Total			1,093 ※(8) ※<10>	

※()は特任教員, ※< >は寄附講座等教員でそれぞれ外数

1 シミュレーション教育センター

Medical Simulation Center

秋田県の抱える医師不足の現状において、不足している専門分野の医師、及び秋田県内地域のニーズを踏まえた専門医の養成を主たる目的とした医学シミュレーション教育が注目されています。秋田県と秋田大学の協同による地域医療再生計画の一環として秋田大学医学部附属病院シミュレーション教育センターが平成24年3月15日に開設されました。

3階建ての近代的建物である本センターは東北最大の専有面積を誇り、医師キャリア形成支援センター職員を中心に管理・運営を行っています。

1階のTVセミナー室にはTV会議システムを配備し最大30名までのセミナー等が開催可能であり、画像診断学習室にはマルチスタイル画像システムNV-Light、画像解析シミュレータVINCENTを導入しました。2階の緊急処置ラボ、臨床基本手技ラボには、成人・乳児の人体型高機能シミュレータSimMan3G・SimBaby、採血・静脈確保や中心静脈栄養カテーテル(CVC)挿入留置シミュレータ、腹部超音波検査実習用ファントムABD-FAN・FAST/ER-FAN等、3階の外科研修室、外科手技ラボ、産婦人科手技ラボ、臨床専門手技ラボには、外科手術シミュレータ学習システム、腹腔鏡手術シミュレータLapMentor、LapVR、出産シミュレータSIMone、子宮鏡検査治療シミュレータHystSim、経尿道的前立腺切除術シミュレータTURPSim、消化管・気管支内視鏡シミュレータAccuTouch、3次元放射線治療計画システム Pinnacle 3、前立腺がん密封小線源治療計画装置操作シミュレータ VariSeed、体外循環シミュレータCPBワークショップ・人工心肺装置HASII、中耳バーチャル手術シミュレータ VOXEL-MAN、眼科手術用双眼倒像鏡トレーニングシミュレータ Eyesi ophthalmoscope、関節鏡手術シミュレータ insight ARTHRO VR、経胸壁・経食道心エコーシミュレータ VIMEDIX等を配備しました。

本センター開設による医療技術習得環境の大幅な改善を通じて、秋田大学職員・学生のみならず県内医療人の更なるスキルアップと質の高い専門医の養成に繋げ、医学シミュレーション教育が秋田県の医療再生の礎となるよう努めていきます。

シミュレーション教育センターご利用に関するお問い合わせは、医師キャリア形成支援センター(電話:018-884-6427, E-mail:career@hos.akita-u.ac.jp)までご連絡ください。



秋田大学医学部附属病院シミュレーション教育センター外観
The modern exterior of the Medical Simulation Center, Akita University Hospital.



緊急処置ラボには次世代患者シミュレータ SimMan 3GおよびSimBabyが配置され、急変患者対応など多様なシナリオトレーニングが可能である。
Advanced patient simulators, SimMan 3G and SimBaby, located in the Emergency Procedure Lab, have a wide range of uses including Code Blue simulation.



臨床専門手技ラボには各科専門シミュレータが配置されている。
The Clinical Specialist Skills Lab provides a variety of subspecialty training using high-fidelity/virtual-reality simulators.

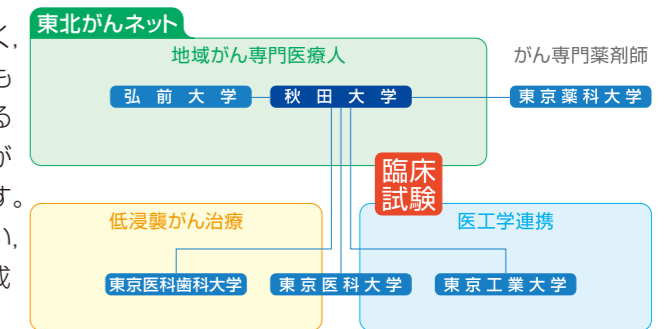


臨床基本手技ラボでは採血、静脈注射、筋肉・皮下注射、超音波ガイド下中心静脈カテーテル挿入、腹部超音波診断およびFASTのトレーニングが可能である。
The Clinical Basic Skills Lab offers fundamental skills training such as blood drawing, intravenous infusion, intramuscular/subcutaneous injection, ultrasonography-guided CVC indwelling, ultrasound abdominal imaging, and FAST.

2 がんプロフェッショナル養成基盤推進プラン

Training Program for Future Experts in Cancer Treatment and Care

平成24年度より5カ年の予定で、がんプロフェッショナル養成基盤推進プランがネクストがんプロ(がんプロフェッショナル養成プラン)として文部科学省に認可されました。第1期のがんプロフェッショナル養成プランとは参加校の顔ぶれが異なり、東京医科歯科大学を中心に東京医科大学、東京薬科大学、東京工業大学、弘前大学、そして秋田大学の6大学から構成されます。従来の北東北のみの枠組みから首都圏の大学と連携することで新たな発展が期待されています。ソーシャルネットワークサービス、地域がん医療ネットワーク、遠隔授業システムなどの構築により地域がん医療の拡充を図ります。また、秋田大学では地域がん包括医療学講座の設置も計画されており、本コースの大学院生をオンジョブトレーニングの形で、地域から引きはがすのではなく、地域がん医療への貢献といったフィールドワークもカリキュラムとして認めていく方向です。勿論、単なる日常診療のレベルではなく、専門性と先進性を地域がん医療で実践できるように指導する必要があります。研究については大学の組織を有効に活用してもらい、地域医療の枠に留まらないグローバルに通用する成果を得られるように指導していく方針です。



3 最先端・次世代研究開発プログラム

Funding Program for Next Generation World-Leading Researchers(NEXT Program) —focusing on the medical and biological sciences—

未来の医療を支える生命科学研究の推進は大学院医学系研究科の使命の一つであり、これは他の医療関係機関とは異なる特長をなすポイントです。平成14年度から文部科学省において開始された21世紀COE (Centers of Excellence) プログラム、同19年度開始のグローバルCOEプログラムは、「我が国の大学院の教育研究機能を一層充実・強化し、世界最高水準の研究基盤の下で世界をリードする創造的な人材育成を図るため、国際的に卓越した教育研究拠点の形成を重点的に支援し、国際競争力のある大学づくりを推進すること」を目的とした事業で、本研究科は、両プログラムの拠点(後者は群馬大学との連携プログラム)に選定された実績をもつ、数少ない研究組織の一つです。昨年度終了したこれらの事業によって、地方大学の中では指折りの教育研究拠点の形成が進みました。具体的には、バイオサイエンス教育研究センターの充実が図られ、また、生命科学の先端的な研究を展開する生体情報研究センターが新設されました。このような研究基盤強化の現れに、「最先端・次世代研究開発プログラム」を挙げることができます。このプログラムは、「将来、世界をリードすることが期待される若手研究者と女性研究者に対する研究支援制度で、中長期的な我が国の科学・技術の発展を図るとともに、持続的な成長と社会的課題の解決に貢献すること」を目的とした内閣府の事業です。本研究科では、「宿主脂溶性シグナル伝達システムからみたウイルス病原性発現機構の解明(今井由美子教授)」、「マウス心臓の機能的な遺伝子ネットワークの統括的理解のための基盤創成(久場敬司准教授)」、「病態関連脂質代謝の最先端研究—医薬応用への戦略的展開—(佐々木雄彦教授)」の3件のプロジェクトが実施されています。また、本年4月には、医学系研究科・医学部学術研究委員会が組織され、研究科・学部をあげて参画する大型の教育研究プロジェクト/競争的外部資金の獲得に向けた戦略的な取り組みが、新たに始まっています。



生体情報研究センター設置記念講演会・式典
Opening Ceremony of Research Center for Biosignal

4 内視鏡手術支援ロボット「ダヴィンチ」

da Vinci Surgical System

秋田大学医学部附属病院は、秋田県による支援のもと、内視鏡手術支援ロボット「da Vinci Surgical System」(以下、ダヴィンチ)を平成24年10月に導入、同12月より実際の手術を開始しています。秋田県内では初めての導入です。

ダヴィンチは、離れた場所にいる執刀医がおなかの中の立体映像を見ながら遠隔操作で手術ができ、手術を行うロボット部分とコントロールする操作部分に分かれています。ロボット部分には4本のアームがあり、そのうち3本には鉗子(かんし)やメス、残りの1本に3Dカメラが装着されており、操作台上座った執刀医は4本のアームを自分でコントロールしながら手術を進めていきます。

ダヴィンチを使用した手術のメリットは、患者さんの負担が減ること、手術の質の向上と合併症の軽減が期待できることです。鉗子(かんし)が直線的な動きしかできない従来の腹腔鏡手術に対して、ロボットのアームには、人間の手よりも稼働域が広く、複雑な動きができる関節がついており、さらに手ぶれを補正する機能もついているため、より複雑で繊細な動きが可能となっています。また内視鏡の映像が立体で、かつ繊細で見やすく、周りの正常な血管や神経を傷つけずに目的の臓器や腫瘍を摘出しやすくなりました。

平成24年4月に前立腺摘出手術が保険適用になりました。秋田大学医学部附属病院では同12月から前立腺がんに対する前立腺摘出手術を行っており、さらに腎臓や膀胱へと適応を拡大する予定です。また、ダヴィンチは全国的には子宮筋腫や子宮がん、胃がん、大腸がん、肺がんなど幅広く使用されており、秋田大学医学部附属病院においても手術の範囲を拡げていく予定です。



ダヴィンチを使用した手術の様子
(秋田大学医学部附属病院にて)
手前が執刀医、奥が患者さんと執刀医の動きにあわせて手術鉗子を動かすロボットアーム。
An operation being performed using the da Vinci surgical System at Akita University Hospital.

5 あきた医師総合支援センター

Akita Medical Doctor Support Center

平成25年4月1日より、秋田県の委託事業として『あきた医師総合支援センター』が、秋田大学医学部附属病院に設置されました。本センターの目的は、秋田県内の医師確保、医師のキャリア形成支援、秋田県の地域枠学生や秋田県からの奨学金貸与者のサポート、女性医師のキャリア支援と環境改善、様々な医師教育プログラムの提供などにあり、本院の医師に限らず秋田県内の医師を対象としています。

本センターによる教育プログラムには初期研修医、後期研修医、女性医師、専門医などそれぞれの状況に合わせた細やかな内容を企画しており、この教育企画には秋田大学医学部附属病院シミュレーション教育センターを最大限に利用しています。また学生や初期研修医、後期研修医をはじめとしたキャリア形成支援のために『ドクターナビあきた』チームを設置し、多様なキャリア形成に対応できるよう、相談室を設置しました。『ドクターナビあきた』では、東京などの大都市圏に就学・勤務しているが、秋田での医師生活に興味を持っているドクターなどに対する就職支援も行っています。また女性医師支援、育児支援を目的としたセクションも設置し、着実に増える女性医師のサポートにも力を入れる予定です。



医師総合支援センター・医師キャリア形成支援センタースタッフ
Medical Doctor Support Center/Career Support Center staff.

6 大学院医学系研究科 医学教育学講座

Department of Medical Education

平成25年4月に開設された本講座は、理想的医師育成のために教育の成果を共有し、大学各分野および各医療機関を連携するコーディネイト部門としての役割を重視しております。1年生からの『症状からみる鑑別診断・医療面接学習と、日本語と英語模擬患者による客観的臨床技能試験(OSCE)』、『基本エコートレーニング』等の全国初の取り組みや、1,3,5,6年生への『大学と県内医療機関での早期臨床実習〜クリニカルクラークシップ』、06年生への国内最大『16ステーションアドバンスOSCE』の充実など、各指導者と併に医学教育のグローバル化(国際認証)に向けて積極的に教育改革を推進し、国内外に発信していきます。それにより医師として将来どのような分野に進んでも大切な『臨床能力・問題解決力』、『コミュニケーション力・人間力』、『教育力』を学生時代にしっかりと修得でき、さらに臨床研修〜生涯教育へと連鎖する日本のモデルとなる教育体制構築を進めていきます。



1年生からの実践エコーシミュレーション教育
Hands-on Echo-Simulation Training, Beginning from the Freshman year.

1 医学部学生定員及び現員

Undergraduate Student Enrollment

平成25年5月1日現在 As of May 1, 2013

医学科

区分 Classification	1年 1st year	2年 2nd year	3年 3rd year	4年 4th year	5年 5th year	6年 6th year	合計 Total
定員 Enrollment	120 人	125 人 {5}	125 人 {5}	122 人 {5}	115 人 {5}	110 人 {5}	717 人 {25}
現員 Present Number	122 (52)	129 (51) {3(0)}	126 (56) {3(2)}	127 (51) {4(1)}	101 (43) {3(2)}	119 (48) {5(2)}	724 (301) {18(7)}

()内は女子で内数を示す。

{ }内は学士編入学生で内数を示す。

Figures in parentheses indicate the number of female students.

Figures in curly brackets indicate the number who entered the program as students.

保健学科

区分 Classification	1年 1st year	2年 2nd year	3年 3rd year	4年 4th year	合計 Total
定員 Enrollment	106 人	106 人	120 人 {14}	120 人 {14}	452 人 {28}
現員 Present Number	110 (91)	109 (86)	111 (95) {5(5)}	117 (88) {8(7)}	447 (360) {13(12)}

()内は女子で内数を示す。

{ }内は3年次編入学生で内数を示す。

Figures in parentheses indicate the number of female students.

Figures in curly brackets indicate the number who entered the program as 3rd year students.

2 医学部学生入学状況

Applicants and Entrants for the School of Medicine

医学科

入学年度 Year of Enrollment	平成21年度 2009	平成22年度 2010	平成23年度 2011	平成24年度 2012	平成25年度 2013
定員 Freshman Enrollment Limit	115 人 {5}	122 人 {5}	130 人 {10}	125 人 {5}	125 人 {5}
志願者数 Applicant	652 {190}	894 {217}	999 {317}	1119 {162}	764 {190}
入学者数 Entrant	114 (48) {4(2)}	122 (51) {5(2)}	127 (55) {7(3)}	124 (52) {3(2)}	123 (51) {3(0)}

()内は女子で内数を示す。

{ }内は学士編入学生で内数を示す。

Figures in parentheses indicate the number of female students.

Figures in curly brackets indicate the number who entered the program as students.

保健学科

入学年度 Year of Enrollment	平成21年度 2009	平成22年度 2010	平成23年度 2011	平成24年度 2012	平成25年度 2013
定員 Freshman Enrollment Limit	120 人 {14}	120 人 {14}	120 人 {14}	120 人 {14}	120 人 {14}
志願者数 Applicant	393 {20}	463 {24}	567 {38}	465 {13}	492 {12}
入学者数 Entrant	116 (85) {10(8)}	122 (88) {13(8)}	117 (89) {10(9)}	115 (93) {8(7)}	112 (94) {5(5)}

()内は女子で内数を示す。

{ }内は3年次編入学生で内数を示す。

Figures in parentheses indicate the number of female students.

Figures in curly brackets indicate the number who entered the program as 3rd year students.

3 医学部年度別卒業生数 — Number of Graduates from the School of Medicine

卒業年度 Year of graduation	平成20年度 2008	平成21年度 2009	平成22年度 2010	平成23年度 2011	平成24年度 2012
男 Male	49 人	58 人	57 人	59 人	58 人
女 Female	50	42	36	36	40
合計 Total	99	100	93	95	98

卒業年度 Year of graduation	平成20年度 2008	平成21年度 2009	平成22年度 2010	平成23年度 2011	平成24年度 2012
男 Male	35 人	25 人	27 人	32 人	27 人
女 Female	82	88	97	86	82
合計 Total	117	113	124	118	109

4 医学部地区別卒業生数 — Regional Distribution of Graduates

地区・県 District Year	北海道 Hokkaido	秋田 Akita	青森 Aomori	岩手 Iwate	宮城 Miyagi	山形 Yamagata	福島 Fukushima	関東 Kanto	中部 Chubu	近畿 Kinki	中国 Chugoku	四国 Shikoku	九州 Kyushu	その他 Others	合計 Total
平成20年度 2008	4 (3)	24 (12)	1 人	12 (6)	5 (2)	1 (1)	3 (2)	31 (12)	14 (10)	3 (2)	1 人	0 人	0 人	0 人	99 (50)
平成21年度 2009	9 (4)	24 (5)	0	7 (3)	4 (2)	1	3 (2)	32 (15)	15 (9)	2 (2)	1	1	1	0	100 (42)
平成22年度 2010	7 (3)	21 (7)	1 (1)	3 (3)	4 (1)	0	1 (1)	27 (12)	20 (7)	6 (1)	0	3	0	0	93 (36)
平成23年度 2011	2 (1)	22 (5)	0	5 (2)	11 (3)	3 (2)	2	26 (14)	12 (5)	8 (3)	1 (1)	2	1	0	95 (36)
平成24年度 2012	4 (2)	22 (9)	1 (0)	5 (3)	15 (7)	2 (1)	1 (1)	30 (12)	10 (3)	4 (2)	1	1	2	0	98 (40)

()内は女子で内数を示す。
Figures in parentheses indicate the number of female students.

地区・県 District Year	北海道 Hokkaido	秋田 Akita	青森 Aomori	岩手 Iwate	宮城 Miyagi	山形 Yamagata	福島 Fukushima	関東 Kanto	中部 Chubu	近畿 Kinki	中国 Chugoku	四国 Shikoku	九州 Kyushu	その他 Others	合計 Total
平成20年度 2008	12 (7)	54 (42)	6 (3)	12 (12)	3 (2)	1 (1)	3 (3)	8 (1)	11 (9)	6 (1)	0 人	0 人	0 人	1 (1)	117 (82)
平成21年度 2009	3 (2)	72 (55)	2 (1)	12 (12)	4 (2)	6 (6)	4 (4)	5 (2)	2 (2)	3 (2)	0	0	0	0	113 (88)
平成22年度 2010	9 (7)	74 (59)	4 (3)	13 (10)	3 (3)	0	3 (2)	5 (5)	5 (3)	1	1 (1)	1 (1)	3 (2)	2 (1)	124 (97)
平成23年度 2011	9 (8)	66 (48)	4 (4)	15 (14)	5 (4)	0	2 (1)	4 (4)	6 (2)	2	3	1 (1)	1	0	118 (86)
平成24年度 2012	4 (3)	78 (65)	3 (1)	4 (3)	4 (0)	3 (2)	0	8 (5)	4 (3)	0	1 (0)	0	0	0	109 (82)

()内は女子で内数を示す。
Figures in parentheses indicate the number of female students.

5 大学院医学系研究科学生定員及び現員(平成19年度から医学系研究科) — Graduate Student Enrollment

平成25年5月1日現在 As of May 1, 2013

専攻課程 Course	定員 Enrollment		現員 Present Number		合計 Total
	入学定員 Freshman Enrollment Limit	収容定員 All Graduate Admission Limit	1年 1st year	2年 2nd year	
医学 Medical Science	5 人	10 人	0 人	1 (0) 人	1 (0) 人

()内は女子で内数を示す。
Figures in parentheses indicate the number of female students.

専攻課程 Course	定員 Enrollment		現員 Present Number		合計 Total
	入学定員 Freshman Enrollment Limit	収容定員 All Graduate Admission Limit	1年 1st year	2年 2nd year	
保健学 Health Science	12 人	24 人	12 (9) 人	19 (14) 人	31 (23) 人

()内は女子で内数を示す。
Figures in parentheses indicate the number of female students.

専攻課程 Course	定員 Enrollment		現員 Present Number			合計 Total
	入学定員 Freshman Enrollment Limit	収容定員 All Graduate Admission Limit	1年 1st year	2年 2nd year	3年 3rd year	
保健学 Health Science	3 人	9 人	3 (1) 人	5 (2) 人	5 (4) 人	13 (7) 人

()内は女子で内数を示す。
Figures in parentheses indicate the number of female students.

専攻課程 Course	定員 Enrollment		現員 Present Number				合計 Total
	入学定員 Freshman Enrollment Limit	収容定員 All Graduate Admission Limit	1年 1st year	2年 2nd year	3年 3rd year	4年 4th year	
(医学研究科)内科学系 Internal Medicine	人	人	人	人	人	2 (1) 人	2 (1) 人
(医学研究科)外科系 Surgery						1 (0)	1 (0)
合計 Total						3 (1)	3 (1)
医学 Medical	30	120	32 (5) [1]	27 (6)	33 (8)	60 (17) [2]	152 (36) [3]

()内は女子で内数を示す。 []内は外国人留学生で内数を示す。
Figures in parentheses indicate the number of female students. Figures in brackets indicate the number of foreign students.

6 大学院医学系研究科修了者数 Number of Graduates from the Graduate School of Medicine

区分 Classification	平成20年度 2008	平成21年度 2009	平成22年度 2010	平成23年度 2011	平成24年度 2012
修士課程 (医科学専攻) A Master's Course of Medical Sciences	5(4) 人	3(1) 人	4(2) 人	4 人	4(2) 人
修士課程 (保健学専攻) Master's Program in Health Sciences	16(10)	14(7)	7(6)		
博士前期課程 (保健学専攻) Master Course of Health Sciences			9(7)	12(6)	10(7)
博士課程 (医学研究科) A Doctoral Course for Medicine	33(12)	20(4)	8(2)	6(3)	6(3)
博士課程 (医学専攻) A Doctoral Course for Medicine		1(1)	12(6)	19(5)	21(5)
博士後期課程 (保健学専攻) Doctor's Program in Health Science				3(1)	4(3)

()内は女子で内数を示す。医学研究科は医学系研究科へ改組前の課程で専攻名は省略。
 Figures in parentheses indicate the number of female students.

7 学位授与者数 Doctorate Conferred

区分 Classification	平成20年度 2008	平成21年度 2009	平成22年度 2010	平成23年度 2011	平成24年度 2012	累計 Total
博士(医学) the doctorate in Medical Science	人	人	人	人	人	人
課程博士 Graduates from Graduate School	33(12)	21(5)	20(8)	25(8)	27(8)	841(153)
論文博士 Granted by Merit Thesis	3(1)	5(4)	1(1)	2	1(0)	590(59)
合計 Total	36(13)	26(9)	21(9)	27(8)	28(8)	1,431(212)
博士(保健学) Doctor of Health Science				3(1)	4(3)	3(1)
修士(医科学) Master of Medical Science	5(4)	3(1)	4(2)	4	4(2)	20(9)
修士(看護学) Master of Nursing	8(8)	7(6)	10(9)	5(5)	5(5)	30(28)
修士(リハビリテーション学) Master of Rehabilitation Sciences	8(2)	7(1)	6(4)	7(1)	5(2)	28(8)

()内は女子で内数を示す。
 Figures in parentheses indicate the number of female students.

1 系統解剖 Systematical Anatomy

区分 Classification	平成20年度 2008	平成21年度 2009	平成22年度 2010	平成23年度 2011	平成24年度 2012
収集体数 No. of Cadavers Collected	35 体	34 体	40 体	47 体	58 体
返却数 No. of Cadavers Returned	1	0	0	0	0
収集計 Total No. of Cadavers Collected	34	34	40	47	58
実習体 No. of Cadavers Used	32	34	33	33	33
翌年度繰越 Carry-Over	75	75	82	96	121
遺体1体当たり学生数 No. of Students per Cadaver	4 人	4 人	4 人	4 人	4 人

2 病理解剖 Pathological Anatomy

区分 Classification	平成20年度 2008	平成21年度 2009	平成22年度 2010	平成23年度 2011	平成24年度 2012
病理解剖件数 No. of Autopsy	48 件	37 件	26 件	26 件	35 件



医学部霊堂
The Akita University School of Medicine Charnel House

1 蔵書構成 Holdings

平成25年3月31日現在 As of March 31, 2013

区分 Classification	和書 Japanese	洋書 Foreign	合計 Total
図書 Books	50,350冊	56,920冊	107,270冊
雑誌 Journals	種類数 Kinds of Journals	1,651種	1,665種
	年間受入種類数 Annual Accession	564種	132種
電子ジャーナル Online Journals	1,623種	5,361種	6,984種

2 入館者数 Number of Visitors

年度 Year	開館日数 Days Opened	入館者数 Number of Visitors	1日平均 Visitors / Day
平成21年度 2009	343日	131,294人	382.8人
平成22年度 2010	344	135,848	394.9
平成23年度 2011	345	120,159	348.3
平成24年度 2012	338	136,071	402.6



附属図書館医学部分館
Medical School Library



グループ学習室
Group Study



コモンズ
Commons



閲覧室
Reading room

1 病院案内図 Guide to Floors

平成25年6月1日現在 As of June 1, 2013

階層	診療科	外来・中央診療棟	仮設外来棟
1F	栄養管理部	病理科 感染制御部 聴覚・嗅覚検査室 平衡機能検査室	1F 外来受付・会計 入院案内 医事課
2F	血液浄化療法部	消化器内科 神経内科 循環器内科 呼吸器内科 血液内科 腎臓内科 リウマチ内科 糖尿病・内分泌内科	泌尿器科 糖尿病・内分泌内科 老年内科
3F	集中治療部 (ICU) 中央手術部	精神科 皮膚科 腫瘍情報センター 緩和ケアセンター	精神科
4F	脳神経外科 皮膚科 医療安全管理部 理容室	老年内科 総合診療部 脳神経外科 眼科 歯科口腔外科 麻酔科 輸血部 中央検査部	循環器内科 心臓血管外科
5F	小児科 小児外科 新生児集中治療管理室 (NICU) 回復期治療室 (GCU)	看護部 薬剤部 小児科 心療センター 治験管理センター 相談支援センター 外来化学療法室	産科婦人科 周産母子センター
6F	消化器外科 麻酔科 食道外科	消化器外科 腫瘍内科 心臓血管外科 薬剤部外来窓口	消化器内科 腫瘍内科
7F	眼科 呼吸器外科 乳腺・内分泌外科	耳鼻咽喉科 泌尿器科 産科 婦人科 中央病歴部 売店	呼吸器内科 耳鼻咽喉科
8F	整形外科 神経内科	中央放射線部 リハビリテーション部 リハビリテーション科 コーヒーショップ 休憩コーナー	救急部 救急科 救急外来 内視鏡・超音波センター
B1	医療情報部 電子計算機室 放射線治療センター 中央材料部 SPDセンター	小児外科 小児科 放射線診断科	臨床工学センター



附属病院の業務概要

2 診療科別病床数

Number of Beds for Each Clinical Division

平成25年4月1日現在 As of April 1, 2013

区分 Classification	第一病棟 Wing No.1								第二病棟 Wing No.2								合計 Total
	1階 1st Fl	3階 3rd Fl	4階 4th Fl	5階 5th Fl	6階 6th Fl	7階 7th Fl	8階 8th Fl	2階 2nd Fl	3階 3rd Fl	4階 4th Fl	5階 5th Fl	6階 6th Fl	7階 7th Fl	8階 8th Fl			
消化器内科 Gastroenterology												40			40		
神経内科 Neurology							8								8		
循環器内科 Cardiovascular Medicine									25						25		
呼吸器内科 Respiratory Medicine													15		15		
血液内科 Hematology														35	35		
腎臓内科 Nephrology																	
リウマチ内科 Rheumatology																	
糖尿病・内分泌内科 Diabetes and Endocrinology								12							12		
老年内科 Geriatric Medicine																	
消化器外科 Gastroenterological Surgery					25										25		
呼吸器外科 Chest Surgery						10									10		
食道外科 Esophageal Surgery					15										15		
乳腺・内分泌外科 Breast and Endocrinologic Surgery						6									6		
心臓血管外科 Cardio-Vascular Surgery									20						20		
脳神経外科 Neurosurgery			25												25		
小児外科 Pediatric Surgery				8											8		
小児科 Pediatrics			25												25		
産科 Obstetrics											38				38		
婦人科 Gynecology																	
精神科 Psychiatry								36							36		
整形外科 Orthopedic Surgery						35									35		
皮膚科 Dermatology			12												12		
泌尿器科 Urology								30							30		
眼科 Ophthalmology						25									25		
耳鼻咽喉科 Otorhinolaryngology													30		30		
放射線診断科 Diagnostic Radiology	10														10		
放射線治療科 Radiation Oncology																	
麻酔科 Anesthesiology					2										2		
リハビリテーション科 Rehabilitation Medicine															0		
腫瘍内科 Clinical Oncology												3			3		
救急科 Emergency Medicine															0		
歯科口腔外科 Dentistry and Oral Surgery	10														10		
共通 Common Ward	7		12	7	6	13	6	5	0	7	5	8	5	11	92		
I ICU		12													12		
N I C U NICU				6											6		
G C U GCU				3											3		
合計 Total	27	12	49	49	48	54	49	47	36	52	43	51	50	46	613		

3 診療科別入院及び外来患者数

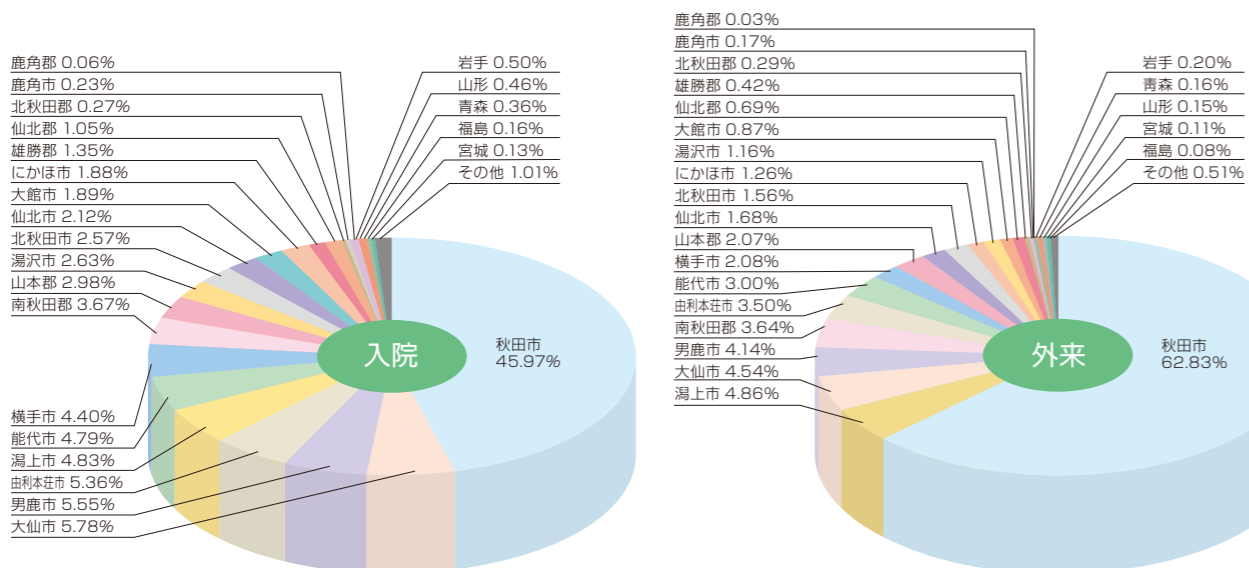
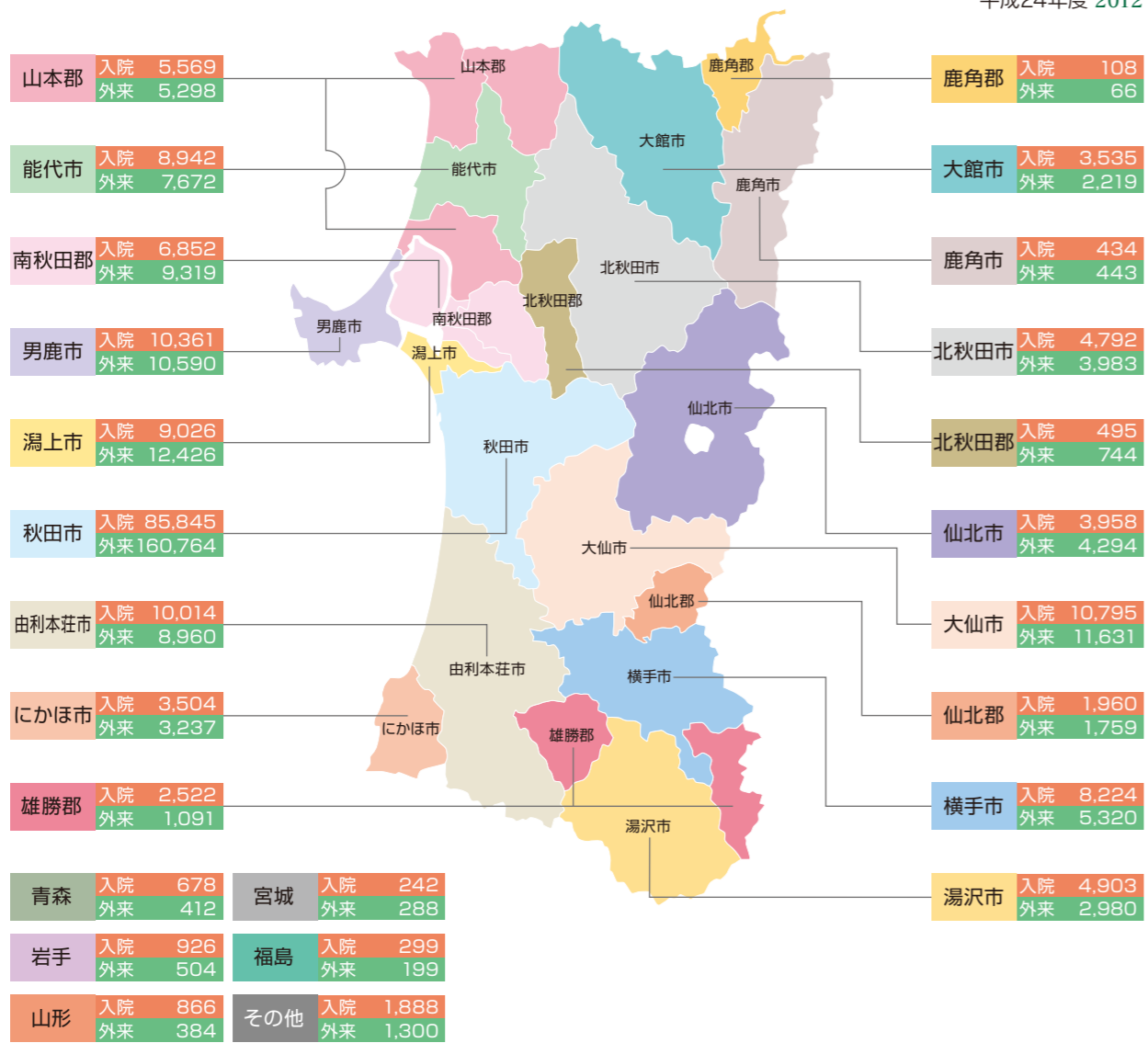
Number of Inpatients and Outpatients at Each Clinical Division

平成24年度 2012

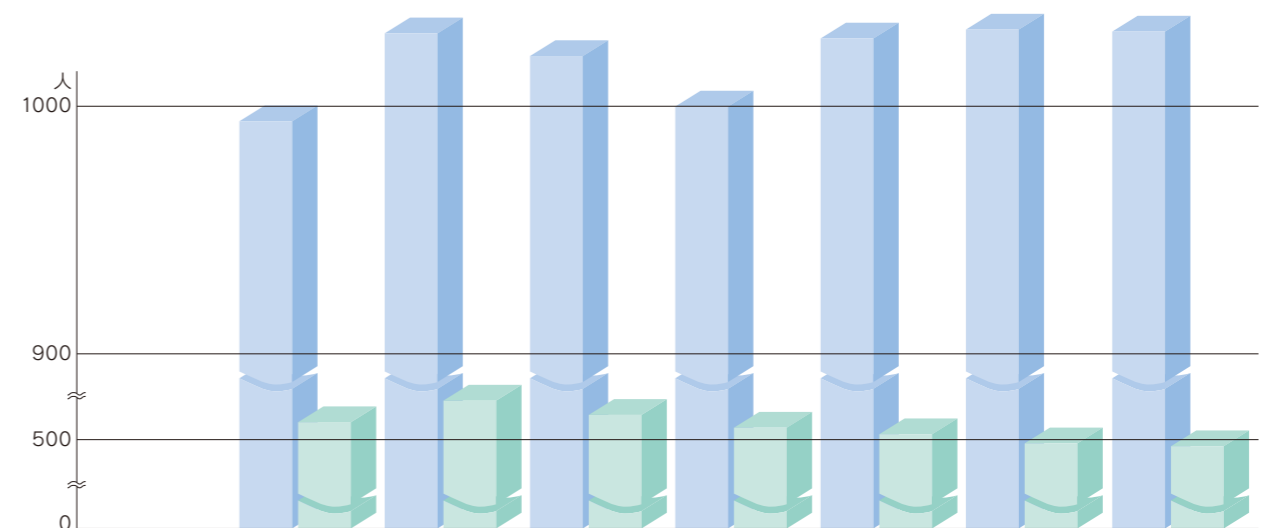
区分 Classification	入院 Inpatients		外来 Outpatients	
	延患者数 Total Number	1日当平均患者数 No.per day	延患者数 Total Number	1日当平均患者数 No.per day
消化器内科 Gastroenterology	13,293 人	36 人	18,536 人	76 人
神経内科 Neurology	2,883	8	5,011	20
循環器内科 Cardiovascular Medicine	9,204	25	17,139	70
呼吸器内科 Respiratory Medicine	5,310	15	6,321	26
血液内科 Hematology	12,213	33	5,944	24
腎臓内科 Nephrology	1,642	4	2,266	9
リウマチ内科 Rheumatology	1,579	4	6,442	26
糖尿病・内分泌内科 Diabetes and Endocrinology	3,192	9	16,277	66
老年内科 Geriatric Medicine	0	0	0	0
消化器外科 Gastroenterological Surgery	7,600	21	4,228	17
呼吸器外科 Chest Surgery	3,386	9	1,364	6
食道外科 Esophageal Surgery	5,309	15	1,758	7
乳腺・内分泌外科 Breast and Endocrinologic Surgery	1,292	4	4,544	19
心臓血管外科 Cardio-Vascular Surgery	10,521	29	2,431	10
脳神経外科 Neurosurgery	9,675	27	8,035	33
小児外科 Pediatric Surgery	1,172	3	1,918	8
小児科 Pediatrics	11,074	30	8,383	34
産科 Obstetrics	4,384	12	5,170	21
婦人科 Gynecology	6,626	18	16,983	69
精神科 Psychiatry	10,926	30	19,451	79
整形外科 Orthopedic Surgery	12,631	35	14,835	61
皮膚科 Dermatology	3,581	10	18,077	74
泌尿器科 Urology	12,063	33	15,044	61
眼科 Ophthalmology	8,376	23	18,113	74
耳鼻咽喉科 Otorhinolaryngology	11,238	31	15,645	64
放射線診断科 Diagnostic Radiology	95	0	805	3
放射線治療科 Radiation Oncology	1,868	5	2,400	10
麻酔科 Anesthesiology	1	0	1,099	4
リハビリテーション科 Rehabilitation Medicine	0	0	0	0
腫瘍内科 Clinical Oncology	1,521	4	1,966	8
救急科 Emergency Medicine	139	0	2,593	11
歯科口腔外科 Dentistry and Oral Surgery	3,955	11	13,105	53
合計 Total	176,749	484	255,883	1,043

4 地域別入院及び外来患者数 Distribution of Inpatients and Outpatients by Area

平成24年度 2012



5 年度別1日平均患者数 Mean Number of Patients per day



区分	平成18年度 2006	平成19年度 2007	平成20年度 2008	平成21年度 2009	平成22年度 2010	平成23年度 2011	平成24年度 2012
外来患者数 Number of Outpatients	995 人	1,041 人	1,027 人	1,000 人	1,039 人	1,046 人	1,043 人
入院患者数 Number of Inpatients	529	542	533	519	511	494	484

6 中央検査部臨床検査件数(業務概要関連) Number of Cases of Central Laboratory

平成24年度 2012

部門 年月	一般 General Laboratory	血液 Hematology	生化学 Clinical Chemistry	細菌 Bacteriology	血清 Serology	病理 Surgical Pathology	生理 Physiology	合計 Total
24年4月 April 2012	38,082件	61,924件	180,508件	3,298件	13,692件	1,049件	2,004件	300,557件
5月 May	39,258	68,849	189,074	4,158	20,344	1,097	2,115	324,895
6月 June	43,016	69,923	200,469	3,562	15,088	1,222	2,351	335,631
7月 July	41,811	69,437	199,626	4,319	15,014	1,092	2,216	333,515
8月 August	42,622	72,284	207,967	4,817	14,514	1,174	2,215	345,593
9月 September	36,688	64,566	180,960	4,161	12,877	1,064	1,782	302,098
10月 October	44,295	74,135	209,022	4,859	15,734	1,304	2,305	351,654
11月 November	41,158	71,317	205,105	4,347	14,184	1,171	2,058	339,340
12月 December	40,080	67,705	188,698	3,642	14,228	1,127	1,960	317,440
25年1月 January 2013	39,281	67,047	185,228	4,459	14,453	933	1,960	313,361
2月 February	36,660	54,090	180,417	5,265	13,067	954	1,813	292,266
3月 March	40,164	71,443	199,744	4,205	14,529	1,049	2,009	333,143
合計 Total	483,115	812,720	2,326,818	51,092	177,724	13,236	24,788	3,889,493

7 手術件数及び麻酔件数

Number of Surgery and Anesthetic Cases

平成24年度 2012

区分 Classification	手術件数 Surgery Cases								麻酔件数 Anesthetic Cases		
	0~999点	1000~2999点	3000~4999点	5000~9999点	10000~14999点	15000~19999点	20000点以上	計 Total	0~999点	1000点以上	計 Total
消化器内科 Gastroenterology	0	0	0	4	1	1	7	13	49	16	65
神経内科 Neurology	0	1	0	0	0	0	2	3	75	2	77
循環器内科 Cardiovascular Medicine	5	3	9	21	0	3	13	54	74	10	84
呼吸器内科 Respiratory Medicine	0	3	0	0	0	0	0	3	4	0	4
血液内科 Hematology	0	6	0	0	1	2	1	10	108	26	134
腎臓内科 Nephrology	0	1	0	0	0	7	0	8	8	0	8
リウマチ内科 Rheumatology	0	1	0	1	0	0	0	2	6	0	6
糖尿病・内分泌内科 Diabetes and Endocrinology	0	0	0	0	0	1	0	1	3	0	3
老年内科 Geriatric Medicine	0	0	0	0	0	0	0	0	0	0	0
消化器外科 Gastroenterological Surgery	0	3	4	42	23	13	207	292	459	346	805
呼吸器外科 Chest Surgery	0	0	0	0	6	0	108	114	409	335	744
食道外科 Esophageal Surgery	0	2	0	4	8	4	63	81	368	186	554
乳腺・内分泌外科 Breast and Endocrinologic Surgery	0	10	0	7	2	6	52	77	47	72	119
心臓血管外科 Cardio-Vascular Surgery	4	4	3	8	11	5	301	336	39	464	503
脳神経外科 Neurosurgery	1	8	2	2	50	12	208	283	114	371	485
小児外科 Pediatric Surgery	1	7	6	56	21	4	20	115	15	124	139
小児科 Pediatrics	1	0	0	3	8	1	6	19	367	40	407
産科婦人科 Obstetrics and Gynecology	4	31	44	3	1	58	315	456	1,002	375	1,377
精神科 Psychiatry	0	0	0	0	2	1	0	3	3	1	4
整形外科 Orthopedic Surgery	0	5	16	44	144	81	278	568	824	648	1,472
皮膚科 Dermatology	0	79	35	27	167	9	43	360	790	124	914
泌尿器科 Urology	2	12	8	36	106	45	212	421	475	453	928
眼科 Ophthalmology	2	22	19	60	501	40	574	1,218	2,125	62	2,187
耳鼻咽喉科 Otorhinolaryngology	6	68	58	61	25	68	211	497	121	294	415
放射線診断科 Diagnostic Radiology	0	0	0	0	0	0	0	0	0	0	0
放射線治療科 Radiation Oncology	0	0	0	0	0	1	0	1	1	0	1
麻酔科 Anesthesiology	0	0	0	0	0	0	0	0	806	0	806
リハビリテーション科 Rehabilitation Medicine	0	0	0	0	0	0	0	0	0	0	0
腫瘍内科 Clinical Oncology	0	0	0	0	0	0	0	0	1	0	1
救急科 Emergency Medicine	0	0	0	0	0	0	0	0	77	3	80
歯科口腔外科 Dentistry and Oral Surgery	172	121	12	12	43	13	60	433	192	163	355
合計 Total	198	387	216	391	1,120	375	2,681	5,368	8,562	4,115	12,677

注:手術件数は、手術室のみ、麻酔件数は、入院・外来すべての集計。また、一度に複数の手術を行った場合は、それぞれの件数を計上。
Note: Surgery cases include only inpatients. Anesthetic cases include both inpatients and outpatients. Multiple procedures carried out at the same time are counted separately.

8 処方枚数,件数

Prescriptions and Related Data

平成24年度 2012

区分 Classification	枚数 Prescriptions	件数 Cases	品目数 Medicines	剤数 Doses	院外処方枚数 Legal Prescription	
調剤薬 Dispensed Drugs	入院 Inpatients	106,184 枚	225,563 件	255,553 件	1,317,803 件	— 枚
	外来 Outpatients	15,096	48,747	57,531	1,026,643	141,839
	合計 Total	121,280	274,310	313,084	2,344,446	141,839
注射薬 Injections	入院 Inpatients	154,124	403,229	572,457	1,228,634	—
	外来 Outpatients	26,367	34,925	45,403	57,725	—
	合計 Total	180,491	438,154	617,860	1,286,359	—

9 分娩件数

Number of Delivery Cases

平成24年度 2012

区分 Classification	成熟児 Mature Infant	低出生体重児 Low birth weight infant	合計 Total
正常分娩 Normal Delivery	215 件	28 件	243 件
異常分娩 Abnormal Delivery	137	45	182
合計 Total	352	73	425

10 X線撮影, CT, MRI, 核医学検査及び放射線治療件数

Number of X-ray Photography, CT, MRI, Nuclear Medicine and Radiotherapy Cases

平成24年度 2012

区分 Classification	入院件数 Inpatients Cases	外来件数 Outpatients Cases	合計件数 Total
一般撮影(単純) X-ray Photography	39,143 件	27,754 件	66,897 件
一般撮影(造影) X-ray Fluoroscopy	1,795	545	2,340
血管造影検査 Angiography	324	0	324
心臓カテーテル検査 Cardiac Catheterization	451	0	451
X線CT検査 X-ray Computed Tomography	6,167	12,399	18,566
MRI検査 Magnetic Resonance Imaging	2,144	4,811	6,955
核医学検査(in-vivo) Nuclear Medicine (in-vivo)	827	809	1,636
PET-CT検査 Positron Emission Tomography	13	1,120	1,133
放射線治療 Radiotherapy	6,523	2,192	8,715
放射線治療計画 Radiotherapy Planning	316	85	401
合計件数 Total	57,703	49,715	107,418

11 医療機関の承認・指定・届出等の状況 Legal Authorization of Medical Services

平成25年4月1日現在 As of April 1, 2013

(ア) 病院開設承認等 Authorization of Medical Services	
区 分	承認年月日
医療法による病院開設承認	昭和51年9月1日
医療法による特定機能病院の名称の使用承認	平成6年1月1日

(イ) 法令による医療機関の指定等 Authorized Medical Functions	
区 分	指定等年月日
健康保険法による特定承認保険医療機関	平成5年5月1日
国民健康保険法による特定承認療養取扱機関	平成5年1月1日
消防法による救急医療(三次救急医療機関)	昭和62年1月1日
生活保護法による医療機関	昭和46年4月1日
障害者自立支援法による指定自立支援医療機関	平成18年4月1日
感染症法による医療機関	昭和46年4月1日
労働者災害補償保険法による医療機関	昭和46年4月1日
原子爆弾被爆者に対する援護に関する法律による医療機関(一般医療・認定医療・健康診断)	昭和46年4月1日
母子健康法(妊娠乳児健康診査・養育医療)	昭和46年4月1日
老人福祉法	昭和47年4月1日
精神保健福祉法による医療機関	昭和46年4月1日
戦傷病者特別援護法による医療機関	昭和61年10月1日
臨床研修指定病院(外国医師・外国歯科医師)	昭和63年3月29日
災害拠点病院(基幹災害医療センター)	平成9年1月23日
エイズ治療拠点病院	平成6年9月29日
都道府県がん診療連携拠点病院	平成19年1月31日
都道府県肝疾患診療連携拠点病院	平成20年7月31日

(ウ) 健康保険法による各種基準の届出等 Authorization of medical standards in accordance with National Health Insurance

a 入院基本料			
区 分	区 分	算定開始年月日	算定開始年月日
特定機能病院入院基本料	一般病棟(対象:11病棟) (初回 対象:13病棟)	7:1入院基本料	平成24年10月1日 (初回 平成20年6月1日)
	精神病棟	13:1入院基本料	平成24年10月1日 (初回 平成22年4月1日)

b 入院時食事療養の基準		
区 分	区 分	算定開始年月日
入院時食事療養費(I)		平成21年10月1日
食堂加算(第1病棟5階,第2病棟7階を除く)		平成21年10月1日

c 厚生労働大臣の定める施設基準		
区 分	区 分	算定開始年月日
地域歯科診療支援病院歯科初診料		平成22年4月1日
歯科外来診療環境体制加算		平成20年12月1日
歯科診療特別対応連携加算		平成22年4月1日

区 分	算定開始年月日
臨床研修病院入院診療加算(歯科診療以外の診療に係るものに限る。)	平成16年4月1日
臨床研修病院入院診療加算(歯科診療に係るものに限る。)	平成18年4月1日
救急医療管理加算	平成22年4月1日
妊産婦緊急搬送入院加算	平成20年4月1日
診療録管理体制加算	平成13年4月1日
急性期看護補助体制加算(50:1)	平成24年10月1日
看護補助加算2(精神病棟)	平成22年4月1日
療養環境加算	平成23年11月1日
重症者等療養環境特別加算(個室:26床,2人部屋:18床)	平成24年10月1日
無菌治療室管理加算1	平成24年4月1日
精神病棟入院時医学管理加算	平成12年6月1日
精神科身体合併症管理加算	平成21年11月1日
がん診療連携拠点病院加算	平成19年2月1日
医療安全対策加算1	平成20年4月1日
感染防止対策加算1	平成24年4月1日
患者サポート体制充実加算	平成24年4月1日
褥瘡ハイリスク患者ケア加算	平成18年4月1日
ハイリスク妊娠管理加算	平成20年4月1日
ハイリスク分娩管理加算	平成22年8月1日
退院調整加算	平成22年4月1日
データ提出加算2	平成24年10月1日
特定集中治療室管理料2	平成24年12月1日
新生児特定集中治療室管理料1	平成24年10月1日
新生児治療回復室入院医療管理料	平成24年10月1日
小児入院医療管理料2	平成24年11月1日
高度難聴指導管理料	平成12年4月1日
がん性疼痛緩和指導管理料	平成22年4月1日
がん患者カウンセリング料	平成22年4月1日
糖尿病透析予防指導管理料	平成24年6月1日
外来放射線照射診療料	平成25年4月1日
外来リハビリテーション診療料	平成24年4月1日
ニコチン依存症管理料	平成18年6月1日
がん治療連携計画策定料	平成23年3月1日
がん治療連携管理料	平成24年4月1日
肝炎インターフェロン治療計画料	平成22年4月1日
薬剤管理指導料	平成12年4月1日
医療機器安全管理料1	平成20年4月1日

区 分	算定開始年月日
医療機器安全管理料2	平成22年4月1日
造血器腫瘍遺伝子検査	平成12年4月1日
HPV核酸同定検査	平成22年4月1日
検体検査管理加算(Ⅳ)	平成22年4月1日
遺伝カウンセリング加算	平成20年6月1日
植込型心電図検査	平成22年4月1日
時間内歩行試験	平成24年4月1日
胎児心エコー法	平成22年4月1日
ヘッドアップティルト試験	平成24年4月1日
皮下連続式グルコース測定	平成22年4月1日
長期継続頭蓋内脳波検査	平成12年7月1日
脳磁図	平成16年4月1日
神経学的検査	平成20年4月1日
補聴器適合検査	平成15年8月1日
ロービジョン検査判断料	平成24年7月1日
コンタクトレンズ検査料1	平成20年5月1日
内服・点滴誘発試験	平成22年4月1日
センチネルリンパ節生検(乳がんに係るものに限る。)	平成22年4月1日
画像診断管理加算2	平成20年4月1日
ポジトロン断層撮影又はポジトロン断層・コンピューター断層複合撮影	平成20年10月1日
CT撮影及びMRI撮影	平成24年4月1日
冠動脈CT撮影加算	平成20年4月1日
心臓MRI撮影加算	平成20年4月1日
抗悪性腫瘍剤処方管理加算	平成22年4月1日
外来化学療法加算1	平成20年4月1日
無菌製剤処理料	平成20年4月1日
脳血管疾患等リハビリテーション料(Ⅱ)	平成24年4月1日
運動器リハビリテーション料(Ⅰ)	平成24年4月1日
呼吸器リハビリテーション料(Ⅰ)	平成24年4月1日
抗精神病特定薬剤治療指導管理料(治療抵抗性統合失調症治療指導管理料に限る。)	平成24年4月1日
医療保護入院等診療料	平成16年4月1日
透析液水質確保加算2	平成24年12月1日
一酸化窒素吸入療法	平成22年4月1日
歯科技工加算	平成22年4月1日
皮膚悪性腫瘍切除術(悪性黒色腫センチネルリンパ節加算を算定する場合に限る。)	平成22年4月1日
脳刺激装置植込術(頭蓋内電極植込術を含む。及び脳刺激装置交換術,脊髄刺激装置植込術及び脊髄刺激装置交換術)	平成12年7月1日
人工内耳植込術	平成14年1月1日
乳がんセンチネルリンパ節加算1,乳がんセンチネルリンパ節加算2	平成22年4月1日
ペースメーカー移植術及びペースメーカー交換術	平成12年4月1日
植込型心電図記録計移植術及び植込型心電図記録計摘出術	平成22年4月1日

区 分	算定開始年月日
両心室ペースメーカー移植術及び両心室ペースメーカー交換術	平成17年4月1日
"植込型除細動器移植術及び植込型除細動器交換術及び経静脈電極抜去術(レーザーシースを用いるもの)"	平成12年5月1日
"両室ペース機能付き植込型除細動器移植術及び両室ペース機能付き植込型除細動器交換術"	平成21年6月1日
大動脈バルーンパンピング法(IABP法)	平成12年4月1日
補助人工心臓	平成12年4月1日
植込型補助人工心臓(非拍動流型)	平成24年4月1日
経皮の大動脈遮断術	平成22年4月1日
ダメージコントロール手術	平成22年4月1日
腹腔鏡下肝切除術	平成24年7月1日
腹腔鏡下腓体尾部腫瘍切除術	平成24年4月1日
早期悪性腫瘍大腸粘膜下層剥離術	平成24年4月1日
腎腫瘍凝固・焼灼術(冷凍凝固によるもの)	平成24年4月1日
同種死体腎移植術	平成20年4月1日
生体腎移植術	平成20年4月1日
膀胱水圧拡張術	平成22年4月1日
腹腔鏡下膀胱悪性腫瘍手術	平成24年4月1日
人工尿道括約筋植込・置換術	平成24年4月1日
腹腔鏡下前立腺悪性腫瘍手術	平成18年4月1日
"医科点数表第2章第10部手術の通則5及び6(歯科点数表第2章第9部の通則4を含む。)に掲げる手術"	平成20年4月1日
輸血管理料Ⅱ	平成24年6月1日
自己生体組織接着剤作成術	平成24年4月1日
人工肛門・人工膀胱造設術前処置加算	平成24年4月1日
内視鏡手術用支援機器加算	平成24年12月1日
歯周組織再生誘導手術	平成20年4月1日
広範囲顎骨支持型装置埋入手術	平成24年4月1日
麻酔管理料(Ⅰ)	平成12年4月1日
麻酔管理料(Ⅱ)	平成24年8月1日
放射線治療専任加算	平成12年4月1日
外来放射線治療加算	平成20年4月1日
高エネルギー放射線治療	平成14年4月1日
画像誘導放射線治療加算	平成22年4月1日
定位放射線治療	平成22年4月1日
テレパソロジーによる術中迅速病理組織標本作製	平成22年4月1日
病理診断管理加算2	平成24年4月1日
クラウン・ブリッジ維持管理料	平成8年4月1日

(工) 先進医療 Advanced Medical Treatment		
先進医療の名称	実施診療科	算定開始年月日
難治性眼疾患に対する羊膜移植術	眼 科	平成20年12月1日

(オ) 公費負担医療

Social Medical Care Services

法令等の名称	指定年月日	
小児慢性特定疾患治療研究事業		
● 悪性新生物	昭和46年4月1日	
● 慢性腎疾患	昭和49年4月1日	
● 慢性呼吸器疾患		
● 慢性心疾患		
● 内分泌疾患		
● 膠原病		
● 糖尿病		
● 先天性代謝異常		
● 血友病等血液疾患・免疫疾患		
● 神経・筋疾患		平成2年4月1日
● 慢性消化器疾患		平成17年4月1日
先天性血液凝固因子障害治療研究事業		
● 先天性血液凝固因子障害	平成元年4月1日	
特定疾患治療研究事業		
● スモン	昭和50年4月1日	
● ベーチェット病		
● 重症筋無力症		
● 全身性エリテマトーデス		
● 多発性硬化症		
● 再生不良性貧血		
● サルコイドーシス		
● 筋萎縮性側索硬化症		
● 強皮症,皮膚筋炎及び多発性筋炎		
● 特発性血小板減少性紫斑病		
● 結節性動脈周囲炎		
● 潰瘍性大腸炎		
● 大動脈炎症候群		
● ビュルガー病		
● 天疱瘡		
● 脊髄小脳変性症	昭和51年10月1日	
● クローン病		
● 難治性の肝炎のうち劇症肝炎		
● 悪性関節リウマチ	昭和52年10月1日	
● パーキンソン病関連疾患	進行性核上性麻痺	平成15年10月1日
	大脳皮質基底核変性症	
	パーキンソン病	
● アミロイドーシス	昭和54年10月1日	
● 後縦靭帯骨化症	昭和55年12月1日	
● ハンチントン病	昭和56年10月1日	
● モヤモヤ病(ウィリス動脈輪閉塞症)	昭和57年10月1日	
● ウェゲナー肉芽腫症	昭和59年1月1日	

法令等の名称	指定年月日	
● 特発性拡張型(うっ血型)心筋症	昭和60年1月1日	
● 多系統萎縮症	線条体黒質変性症	平成15年10月1日
	オリブ橋小脳萎縮症	昭和51年10月1日
	シャイ・ドレーガー症候群	昭和61年1月1日
● 表皮水泡症(接合部型及び栄養障害型)	昭和62年1月1日	
● 膿疱性乾癬	昭和63年1月1日	
● 広範脊柱管狭窄症	昭和64年1月1日	
● 原発性胆汁性肝硬変	平成2年1月1日	
● 重症急性膵炎	平成3年1月1日	
● 特発性大腿骨頭壊死症	平成4年1月1日	
● 混合性結合組織病	平成5年1月1日	
● 原発性免疫不全症候群	平成6年1月1日	
● 特発性間質性肺炎	平成7年1月1日	
● 網膜色素変性症	平成8年1月1日	
● プリオン病	クロイツフェルト・ヤコブ病	平成9年1月1日
	ゲルストマン・ストロイスラー・シャインカー病	平成14年6月1日
	致死性家族性不眠症	
● 肺動脈性肺高血圧症	平成10年1月1日	
● 神経線維腫症	平成10年5月1日	
● 慢性血栓塞栓性肺高血圧症	平成10年12月1日	
● 亜急性硬化性全脳炎		
● バッド・キアリ(Budd-Chiari)症候群	平成12年4月1日	
● 副腎白質ジストロフィー		
● ライソゾーム病(ファブリー[Fabry]病含む)	平成14年6月1日	
● 家族性高コレステロール血症(ホモ接合体)	平成21年10月1日	
● 脊髄性筋萎縮症		
● 球脊髄性筋萎縮症		
● 慢性炎症性脱髄性多発神経炎		
● 肥大型心筋症		
● 拘束型心筋症		
● ミトコンドリア病		
● リンパ管筋腫症(LAM)		
● 重症多形滲出性紅斑(急性期)		
● 黄色靭帯骨化症		
● 間脳下垂体機能障害		PRL分泌異常症
		ゴナドトロピン分泌異常症
		ADH分泌異常症
		下垂体性TSH分泌異常症
		クッシング病
	先端巨大症	
下垂体機能低下症		

1 敷地面積

Campus

秋田市本道一丁目1番1号 1-1-1, Hondo, Akita City	168,276m ²
--	-----------------------

2 建物面積

Buildings

(ア) 医学系研究科・医学部 Graduate School of Medicine and Faculty of Medicine

区 分 Classification	構 造 Construction	建面積(m ²) Building Area	延面積(m ²) Total Area
管 理 棟 Administration Building	RC2	599	1,247
基礎医学研究棟 Research Building for Basic Medicine	RC5	1,324	6,544
臨床医学研究棟 Research Building for Clinical Medicine	RC2~5	2,201	11,294
保健学科棟 Building for Health Sciences	RC2~4	2,614	6,135
医学系研究棟 Medical Research Building	RC4	655	2,535
実習棟・講義棟 Laboratory and Lecture Theaters for Basic Medicine	RC2~3	1,438	4,220
福利厚生施設 Medical School Hall(Student Welfare Facilities)	RC2	591	1,268
体 育 館 Gymnasium	RC1,S1	1,079	1,079
附属図書館医学部分館 Medical School Library	RC2	742	1,717
環境安全センター Environmental Research Center	RC2	331	495
課外活動施設 Extracurricular Recreation Facilities	S2	211	396
車 庫 Garage	S1	99	99
霊 堂 Charnel House	RC1	31	31
そ の 他 Others		1,318	1,443
バイオサイエンス教育・研究センター Education and Research Center for Bioscience	—	—	—
動物実験部門 Animal Research Laboratory	RC2~3	1,312	3,510
放射性同位元素部門 Radioisotope Research Laboratory	RC2	451	780
分子医学部門 Molecular Medicine Laboratory	RC4-1	538	3,069
合 計 Total		15,534	45,862

※RC: コンクリート造,S: 鉄骨造

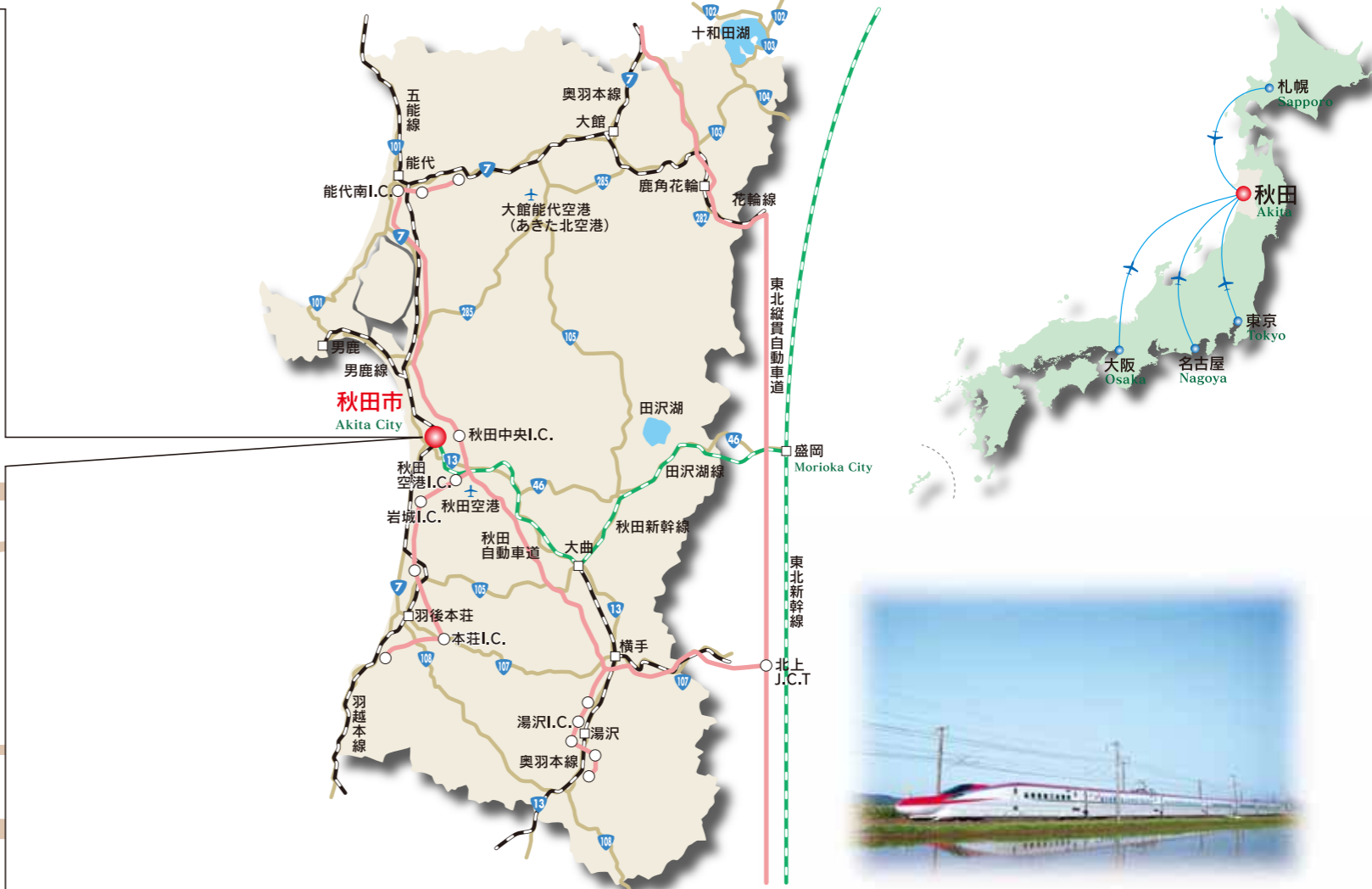
病児・病後児保育室 ことりのおへや
"Kotori-no-oheya" Special Child Care Room

(イ) 附属病院

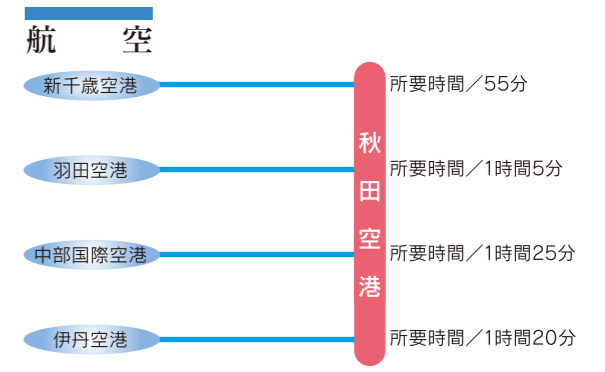
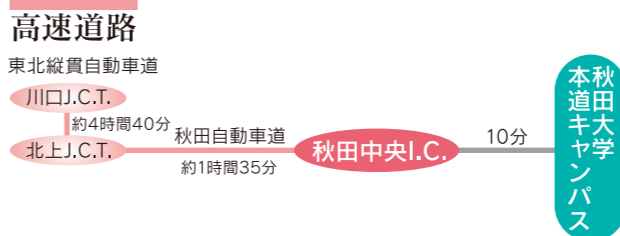
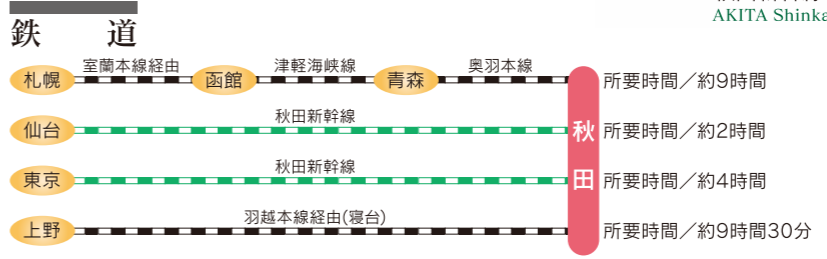
University Hospital

区 分 Classification	構 造 Construction	建面積(m ²) Building Area	延面積(m ²) Total Area								
第 一 病 棟 Wing No.1 外 来 診 療 棟 Outpatient Clinics 中 央 検 査 部 Central Laboratory Division 中 央 手 術 部 Central Operating Division 集 中 治 療 部 Intensive Care Unit 中 央 材 料 部 Central Supplying Division 中 央 放 射 線 部 Central Radiology Division リハビリテーション部 Rehabilitation Division 血 液 浄 化 療 法 部 Division of Blood Purification 病 理 部 Division of Clinical Pathology 薬 剤 部 Department of Pharmacy 輸 血 部 Division of Blood Transfusion 看 護 部 Division of Nursing 事 務 部 Administration Office 高 エ ネ ル ギ ー 棟 High-Energy Supply Center M R I - C T 棟 MRI-CT Facility P E T - C T 棟 PET-CT Facility 厨 房 棟 kitchen	SRC8-1	11,576	40,999								
				第 二 病 棟 Wing No.2 病 棟 Wards 救 急 部 Division of Emergency Medicine 内視鏡・超音波センター Endoscopy and Ultrasonography Center 周産母子センター Delivery Center	SRC8-1	2,254	14,411				
								仮設棟 Temporary Outpatient Clinics 外 来 診 療 棟 Outpatient Clinics 事 務 部 Administration Office	S1	2,138	2,051
				附 属 施 設 Attached Facilities シミュレーション教育センター Medical Simulation Center エネギーセンター Power Supply Center 発 電 機 室 Power Generator R I 処 理 施 設 RI Disposal Facility 液 酸 タ ン ク 施 設 Liquid Oxygen Tank 看護師宿舎・本道寮 Nurse Dormitory・Residence Hall for Students 塵 芥 収 集 施 設 Waste Collecting Facility 車 庫 Garage 職 員 厚 生 施 設 Staff Welfare Facility 危 険 物 貯 蔵 庫 Storage for Hazardous Materials 廃 液 槽 上 屋 Waste Tank and Attached Booth そ の 他 Others	RC3 RC3,S1 RC1 RC1 B1 RC6 S1 S1 RC1,S1 B1 B1	533 1,348 273 197 (36) 723 69 175 338 16 10 20	1,347 1,681 282 241 (36) 2,997 69 175 334 16 10 20				
								小 計 Subtotal		3,702	7,172
								合 計 Total		19,670	64,633

※SRC: 鉄骨鉄筋コンクリート造
※()内は工作物



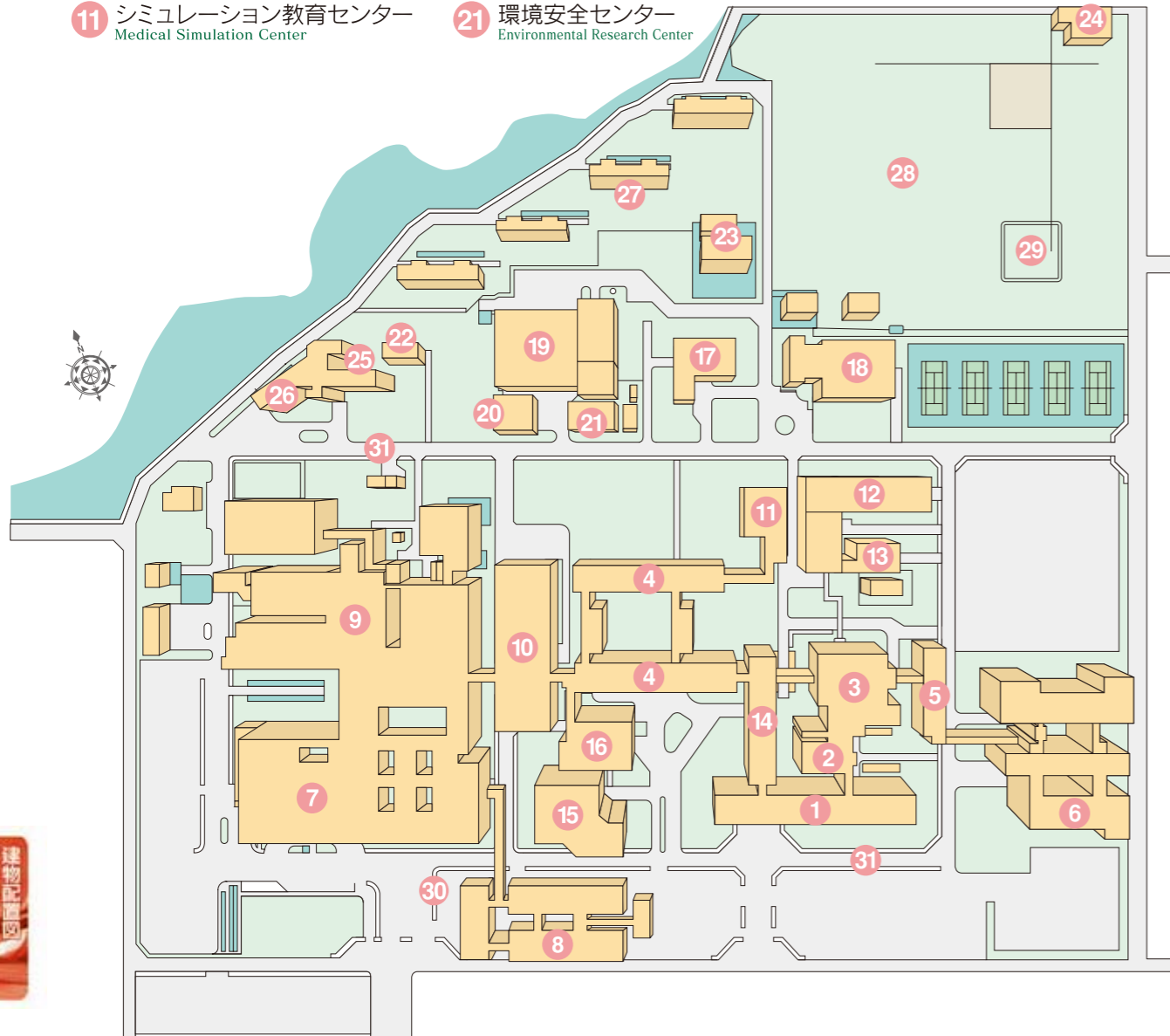
秋田新幹線「スーパーこまち」
AKITA Shinkansen "Super Komachi"



JR秋田駅からのバス利用

中央交通バス		名称 Name of Institution	所在地 Address	電話番号 Telephone
東口	西口	大学院医学系研究科・医学部 Graduate School of Medicine and Faculty of Medicine	〒010-8543 秋田市本道一丁目1番1号 1-1-1, Hondo, Akita City 010-8543	(018)833-1166(代)
1番	2番 4番 13番	附属図書館医学部分館 Medical School Library		(018)884-6052
※各線とも大学病院前下車 所要時間/約15分		医学部附属病院 University Hospital	〒010-8543 秋田市広面字蓮沼44番2 44-2, Hiroomote, Aza Hasunuma Akita City 010-8543	(018)834-1111(代)

- | | | |
|--|---|---|
| 1 基礎医学研究棟
Research Building for Basic Medicine | バイオサイエンス教育・研究センター
Education and Research Center for Bioscience | 22 霊堂
Chapel House |
| 2 基礎講義棟
Lecture Theaters for Basic Medicine | 12 動物実験部門
Animal Research Laboratory | 23 保育所
Day Care Center |
| 3 学生実習棟
Building for Laboratory Work | 13 放射性同位元素部門
Radioisotope Research Laboratory | 24 特高受変電施設
High Voltage Transformer Facility |
| 4 臨床医学研究棟
Lecture Theaters for Clinical Medicine | 14 分子医学部門
Molecular Medicine Laboratory | 25 看護師宿舎
Dormitory for Nurses |
| 5 医学系研究棟
Medical Research Building | 15 附属図書館医学部分館
Medical School Library | 26 本道寮
Residence Hall for Students |
| 6 保健学科棟
College of Allied Medical Science・Health Sciences | 16 管理棟
Administration Building | 27 職員宿舎
Apartment Houses for Staff Members |
| 7 附属病院外来棟
Outpatient Clinic | 17 福利厚生施設
Medical School Hall | 28 総合運動場
Athletic and Baseball Field |
| 8 附属病院仮設外来棟
Temporary Outpatient Clinics | 18 体育館
Gymnasium | 29 ヘリポート(仮設)
Heliport |
| 9 附属病院第一病棟
Wing No.1 of the University Hospital | 19 エネルギーセンター
Power Supply Center | 30 バス停留所(大学病院前)
Bus Stop |
| 10 附属病院第二病棟
Wing No.2 of the University Hospital | 20 発電機室
Power Generator | 31 入構ゲート
Entrance Gates |
| 11 シミュレーション教育センター
Medical Simulation Center | 21 環境安全センター
Environmental Research Center | |



シンボルマークの説明

AKITA UNIVERSITYのAとUを外形[△]で表し、MEDICINEのMを医学の象徴ギリシャ神話のアスクレピオスの杖に聖なる蛇のからみつく姿に表現するとともに心臓を意味する。

This symbol represents Akita University by the frame, consisting of the letters A and U. The School of Medicine is shown by 'M', the initial letter of 'medicine', which symbolizes a heart as well as a sacred serpent curling around the stick of Asclepius, the god of medicine in Greek mythology.



ISO9001:2008認証取得
 本院では平成17年5月27日付で、品質管理の国際規格であるISO9001:2000(品質マネジメントシステム)の認証を取得し、平成22年5月28日付でISO9001:2008へのアップグレードを完了しております。
 認証範囲: 医療サービス

秋田大学 大学院医学系研究科・医学部 概要
 医学部 附属病院

AKITA UNIVERSITY GRADUATE SCHOOL OF MEDICINE
 AND FACULTY OF MEDICINE
 AKITA UNIVERSITY HOSPITAL

GUIDE FOR VISITORS

発行 平成25年7月
 Published July 2013

編集 秋田大学大学院医学系研究科・医学部総務課
 Edited by General Affairs Division,
 Akita University Graduate School of Medicine and Faculty of Medicine

秋田大学大学院医学系研究科・医学部ホームページ <http://www.med.akita-u.ac.jp>
 Akita University Graduate School of Medicine and Faculty of Medicine home page
 秋田大学医学部附属病院ホームページ <http://www.hos.akita-u.ac.jp>
 Akita University Hospital home page

